



- Baranów
- Janowiec
- Kazimierz Dolny
- Końskowola
- Kurów
- Markuszów
- Nałęczów
- Puławy
- Wąwolnica
- Wojciechów
- Żyrzyn

Lokalna Grupa Działania „Zielony Pierścień”

Inicjatywa LEADER – wyzwaniem i szansą dla mieszkańców obszarów wiejskich objętych Lokalną Grupą Działania „Zielony Pierścień”

Nałęczów 2009

Biuro Lokalnej Grupy Działania (LGD) „Zielony Pierścień”

Na co dzień widocznym znakiem funkcjonowania LGD „Zielony Pierścień” jest Biuro stowarzyszenia. To ono odpowiada za prowadzenie wszystkich bieżących spraw LGD. Jest punktem kontaktowym, w którym mieszkańcy mogą uzyskać informacje dotyczące wdrażania Osi IV LEADER oraz Lokalnej Strategii Rozwoju (LSR) a także uzyskać porady i pomoc w zakresie przygotowania i złożenia wniosków o pomoc finansową. Jest także miejscem, w którym zbierają się i pracują statutowe organy LGD: Zarząd – odpowiedzialny za kierowanie stowarzyszeniem, Komisja Rewizyjna – organ kontrolujący oraz Rada – jedyny organ LGD odpowiedzialny za wybór wniosków o dofinansowanie w ramach Osi IV LEADER składanych przez mieszkańców.

Biuro jest jednostką organizacyjną LGD podlegającą bezpośrednio Zarządowi. Przyjęty przez Zarząd Regulamin Biura przewiduje trzy stanowiska pracy: kierownika, koordynatora projektów oraz stanowisko do spraw obsługi finansowej. Sposób naboru pracowników Biura oraz zakres ich obowiązków określa LSR.

Zakres działań Biura dotyczy w szczególności: wykonywania uchwał Walnego Zebrania Członków i Zarządu Stowarzyszenia, prowadzenia spraw Stowarzyszenia; gromadzenia i udostępniania dokumentów z zakresu działania Stowarzyszenia; przygotowywania

materiałów na Walne Zebranie Członków oraz posiedzenia Zarządu, Komisji Rewizyjnej i Rady; prowadzenia dokumentacji członkowskiej; przygotowania i wdrażania projektów w ramach Lokalnej Strategii Rozwoju LGD „Zielony Pierścień”; udzielania beneficjentom wszelkich informacji dotyczących sposobu przygotowywania i składania wniosków o dofinansowanie w ramach LSR; obsługi wniosków; monitoringu realizowanych operacji; przygotowania wniosków o płatność i sprawozdań; organizacji pracy Rady oceniającej i wybierającej operacje; prowadzenia spraw finansowych LGD; naboru wniosków składanych w ramach realizacji Lokalnej Strategii Rozwoju LGD; przygotowania i koordynowania projektów współpracy; poszukiwania zewnętrznych źródeł finansowania projektów Stowarzyszenia; prowadzenia działań informacyjnych, promocyjnych i kulturalnych związanych z obszarem LGD, realizacją LSR oraz działalnością LGD; przygotowywania udziału LGD w targach, konferencjach, szkoleniach, imprezach społeczno-kulturalnych i innych wydarzeniach mogących pomóc w promocji LGD; współpracy z mediami – w tym odpowiadanie na interwencje i organizowanie konferencji prasowych; współredagowanie biuletynu Stowarzyszenia LGD „Zielony Pierścień”; koordynacja działań związanych z aktualizacją LSR; inicjowanie i prowadzenie działań związanych ze współpracą międzyregionalną i międzynarodową.

Aby uzyskać więcej informacji na temat wdrażania Osi LEADER, działań LGD „Zielony Pierścień” oraz Lokalnej Strategii Rozwoju na obszarze 11 gmin należących do stowarzyszenia prosimy zwrócić się do:

Biura LGD „Zielony Pierścień”:

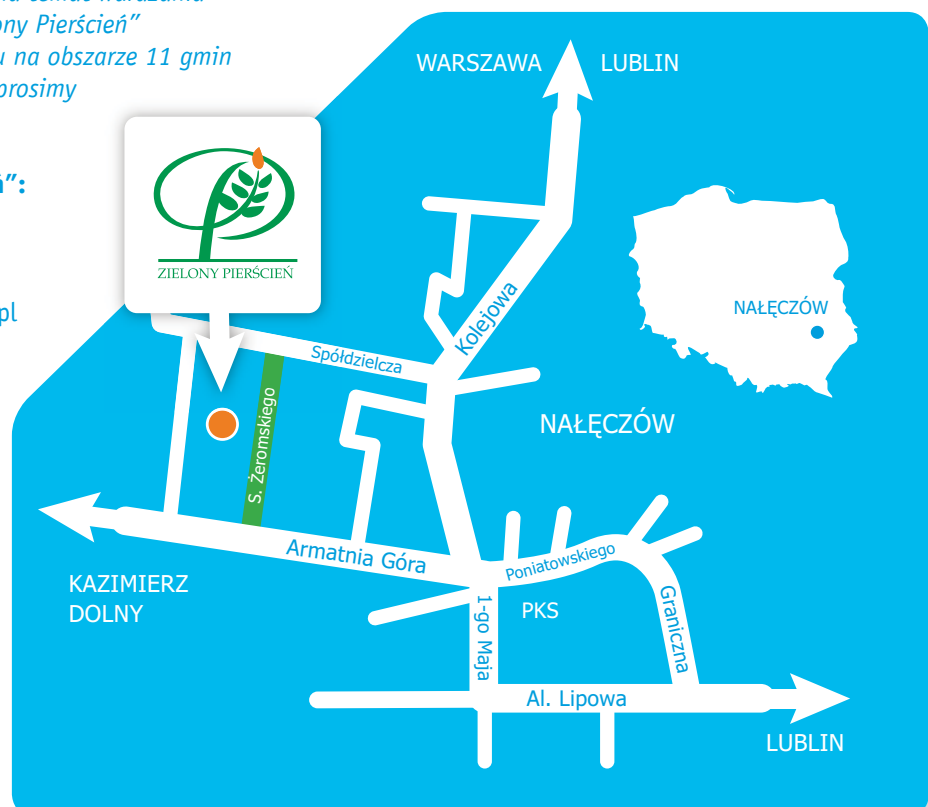
ul. St. Żeromskiego 1,
24-150 Nałęczów

e-mail: lgd@zielonypierscien.pl

tel./fax +48 81 50 16 140
tel. +48 81 50 16 141

www.zielonypierscien.pl

Odpowiedzialność za treść zawartą
w niniejszej publikacji ponosi
Biuro LGD „Zielony Pierścień”



Teraz wdramy Lokalną Strategię Rozwoju

To stało się już faktem. Nasza Lokalna Grupa Działania będzie mogła wdrażać w latach 2009-2015 opracowaną przez siebie Lokalną Strategię Rozwoju w ramach Osi 4 – LEADER Programu Rozwoju Obszarów Wiejskich 2007-2013. Urząd Marszałkowski Województwa Lubelskiego rozstrzygnął konkurs na wybór lokalnej grupy działania i wyłonił naszą grupę do realizacji Strategii. A Zarządy LGD „Zielony Pierścień” i Samorządu Województwa Lubelskiego w dniu 27 maja br. podpisały stosowną umowę o warunkach i sposobie realizacji Lokalnej Strategii Rozwoju. Nasza LGD będzie realizowała Strategię na obszarze 11 gmin.

W dniu 1 września 2009 r. pomiędzy Zarządem naszej LGD i Zarządem Samorządu Województwa zawarta została umowa w sprawie przyznania pomocy na funkcjonowanie lokalnej grupy działania, nabywanie umiejętności i aktywizacji. Dzięki temu LGD otrzyma środki na funkcjonowanie Biura oraz szkolenia i aktywizację mieszkańców z obszaru objętego Lokalną Strategią Rozwoju.

Województwo lubelskie w całości pokryte jest siecią 26 lokalnych grup działania. Nasza Grupa jest jedną z większych w województwie, ponieważ pod względem potencjału ludnościowego (liczba mieszkańców na obszarze objętym działaniem LGD) zajmuje czwarte miejsce. W ramach LEADERA dysponujemy także w konsekwencji czwartym budżetem na Lubelszczyźnie. Przed nami pierwszy nabór wniosków, który Zarząd LGD ogłosi w czwartym kwartale br. na tzw. „małe projekty”.

Będzie on próbą dla nas wszystkich. Po raz pierwszy bowiem mamy możliwość bezpośrednio decydować sami o tym co chcemy ważnego zrobić w swoich społecznościach lokalnych za fundusze Unii Europejskiej skierowane wyłącznie do mieszkańców obszarów wiejskich.

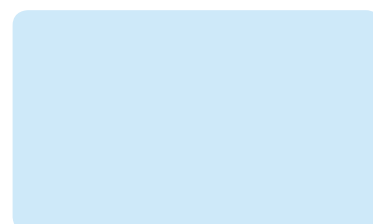
Dla wielu naszych mieszkańców i organizacji będzie to pierwsza próba i możliwość złożenia wniosku o wsparcie finansowe z UE. Będzie to także pierwsze zderzenie z procedurami, którym trzeba będzie sprostać na etapie przygotowania jak i wdrażania projektu.

Mamy nadzieję, że nasza LGD będzie miejscem wspólnej pracy na rzecz poprawy warunków życia oraz rozwoju naszych społeczności lokalnych. Chcemy zachęcać i inspirować do ciekawych pomysłów oraz pomagać w przygotowaniu projektów. Chcemy także, aby nasza LGD była miejscem wymiany różnych doświadczeń oraz dobrych praktyk w zakresie wdrażania podejścia LEADER na naszym obszarze. Mamy nadzieję również stworzyć dla naszych wnioskodawców możliwość wymiany dobrych praktyk z członkami innych LGD z naszego kraju a także z innych krajów UE.

Zachęcamy Państwa do zapoznania się ze wszystkimi dokumentami programowymi, które dotyczą wdrażania Osi IV LEADER, a w szczególności z Programem Rozwoju Obszarów Wiejskich na lata 2007-2013 oraz Lokalną Strategią Rozwoju naszej LGD. Będą one dla Państwa wskazówką przy opracowywaniu projektów.



Posiedzenie Zarządu LGD





Wiatrak z okolic Baranowa



Zamek w Janowcu



1. Czym jest LEADER?

Wbrew pozorom, nazwa LEADER, odnosząca się do inicjatywy na rzecz rozwoju obszarów wiejskich w Unii Europejskiej, nie pochodzi z języka angielskiego. LEADER jest skrótem francuskiej nazwy programu *Liaison Entre Actions de Développement de l'Économie Rurale*, który oznacza podjęcie wspólnych działań na rzecz rozwoju gospodarczego wsi¹.

RYS HISTORYCZNY

Inicjatywa LEADER powstała w Unii Europejskiej na początku lat 90-tych XX wieku, aby przeciwdziałać narastającym problemom wsi europejskich: zagrożeniami wywołanymi rozwojem masowej ekstensywnej produkcji rolnej – zmniejszaniem liczby gospodarstw rolnych (zwłaszcza tych małych rodzinnych), stopniowym wyludnianiem obszarów wiejskich, zanikaniem tradycji i wartości krzewionych od wieków przez społeczności wiejskie. Rosnąca przepaść między wsią a miastem zrodziła konieczność wsparcia rozwoju obszarów wiejskich ze środków Unii Europejskiej².

Podejście LEADER po raz pierwszy zaczęto wdrażać w 1991 r. jako jedną z czterech inicjatyw Wspólnotowych. Ta eksperymentalna inicjatywa wraz z innymi instrumentami Wspólnej Polityki Rolnej oraz programami krajowymi, wspierającymi rozwój obszarów wiejskich, miała przyczynić się do zwiększenia konkurencyjności tych obszarów poprzez wykorzystanie ich potencjału, promocję pozyskiwania i wykorzystania nowych technologii w zakresie lokalnego zintegrowanego rozwoju oraz rozpowszechnianie nowych metod i procesów na innych obszarach wiejskich³.

W kilkunastoletniej historii rozwoju inicjatywy LEADER wyróżnić można 3 etapy.

Etap pierwszy w latach 1991-1994 to tzw. **LEADER I** – faza wypróbowania nowego podejścia do konkretnych obszarów o charakterze zintegrowanym i angażującym społeczności lokalne. Na tym etapie w realizację programu włączyło się 217 lokalnych grup działania (LGD) na słabo rozwiniętych obszarach wiejskich w UE. Umożliwiło to stworzenie sieci powiązań i wymianę pomysłów i doświadczeń. Wówczas UE zainwestowała 417 mln ECU, tj. około 1% całkowitych wydatków przeznaczonych na Wspólnotowe Ramy Wsparcia w tym okresie⁴.

W latach 1994-1999 wdrażano tzw. **LEADERa II** – fazę określaną jako upowszechnienie podejścia LEADER. W tym okresie działało już blisko 1000 LGD w UE. LEADER II był programem znacznie szerszym niż jego poprzednik, włączył dodatkowe aspekty programowe, tj. współpracę i innowację. Obok tworzenia sieci powiązań, nastąpiła wymiana pozytywnych doświadczeń ponad granicami narodowymi.

Etap trzeci to **LEADER +** wdrażany w latach 2000-2006 jako jedna z czterech inicjatyw (oprócz URBAN, Interreg, EQUAL), finansowanych przez fundusze strukturalne UE. W odróżnieniu od LEADER I i II był on skierowany do wszystkich obszarów wiejskich tzw. „starej” i „nowej” UE. Program wspomagał wdrażanie nowoczesnych strategii rozwoju terenów wiejskich, podejmował współpracę międzynarodową poprzez stworzenie sieci współpracy PREPARE. Uczestniczyło w nim ponad 900 LGD.

¹. Zob. Anna Dmitruk, Inicjatywa Leader 1991-2006 a oś Leader 2007-2013, Warszawa 2007, str. 3.

². Zob. www.prow.lubelskie.pl

³. Zob. A. Dmitruk, Inicjatywa ...

⁴. Zob. , Leader+ Magazine, nr 1/2005, str.3; www.prow.lubelskie.pl

7 KARDYNALNYCH ZASAD LEADERA

- (1) **ODDOLNE PODEJŚCIE** – pomysły wspólnego działania, wpływania na rozwój danego obszaru mają wychodzić od samych mieszkańców – „lokalnych liderów”;
- (2) **PARTNERSTWO LOKALNE** – osoby zaangażowane w kreowanie wizji rozwoju obszaru działają na zasadach partnerskich, włączając w planowanie i realizację przedstawicieli trzech sektorów: społecznego, publicznego i gospodarczego, którzy organizują się w Lokalne Grupy Działania;
- (3) **ZINTEGROWANE PODEJŚCIE** – przejawia się w łączeniu działań, zasobów i możliwości rozwojowych przedstawicieli różnych sektorów. Działania dotąd rozproszone zaczynają się uzupełniać, stymulować;
- (4) **PODEJŚCIE TERYTORIALNE** – polega na szukaniu obszarów spójnych pod względem geograficznym, gospodarczym, historycznym, kulturowym, przyrodniczym mikroregionów (a nie jednostek administracyjnych) i budowaniu dla nich lokalnych strategii działania uwzględniających ich specyfikę;
- (5) **INNOWACJA** – eksperymentowanie, poszukiwanie nowych skutecznych rozwiązań i metod zintegrowanego i zrównoważonego rozwoju;
- (6) **LOKALNE FINANSOWANIE I ZARZĄDZANIE** – oznacza tyle, że po środki finansowe na rozwój, na realizację lokalnych strategii dostają partnerstwa, grupy osób współpracujących na rzecz rozwoju swojej „małej ojczyzny”;
- (7) **TWORZENIE SIECI I WSPÓŁPRACA POMIĘDZY PARTNERSTWAMI** – wspólne projekty, wymiana doświadczeń na skalę regionalną i międzynarodową stymuluje rozwój i innowację, a także zwiększa siłę oddziaływania podejścia typu LEADER.

LEADER W POLSCE

Po przystąpieniu do UE Polska włączyła się w trzecią edycję LEADERa, którą realizowała w formie Pilotażowego Programu LEADER+ (PPL+). W naszym kraju program ten wdrażano jako działanie 2.7 Sektorowego Programu Operacyjnego „Restrukturyzacja i modernizacja sektora żywnościowego oraz rozwój obszarów wiejskich 2004-2006” (SPO). Podzielono je na dwa etapy zwane Schematami⁵.

Schemat I realizowano w latach 2004-2006, jego celem było utworzenie Lokalnych Grup Działania oraz opracowanie Zintegrowanych Strategii Rozwoju Obszarów Wiejskich (ZSROW). W tym czasie powstało 167 LGD.

Schemat II zrealizowano w latach 2006-2008, jego celem było wdrożenie opracowanych wcześniej przez LGD ZSROW. Strategie objęły 865 gmin, były one wdrażane przez 149 LGD. Maksymalna wartość jednego projektu nie mogła przekroczyć 750 tys. zł.

W ramach wdrażania PPL+ w sumie wydatkowano w Polsce kwotę 115,42 mln zł.

Na części obszaru objętego obecnie LGD „Zielony Pierścień” wdrażano także PPL+ w ramach I i II Schematu. Funkcjonująca wówczas na terenie 10 gmin Lubelsko-Mazowiecka Grupa Działania na Rzecz Rozwoju Wsi działała także na obszarze gmin: Janowiec, Kazimierz Dolny, Końskowola, Puławy, Wąwolnica i Wojciechów. W okresie luty 2007 – marzec 2008 wdrażała ona Projekt pn. „Wisła kolebką i zwornikiem państwa polskiego – wszechstronny rozwój gmin w oparciu o krzyżujące się historyczne szlaki handlowe”. Jego koszt wyniósł 750.000 zł.



Szkolenia w ramach wdrażania PPL+

⁵ Zob. LEADER w Polsce – przykłady projektów, Warszawa 2009, str. 3.

NOWA PERSPEKTYWA – PROGRAM ROZWOJU OBSZARÓW WIEJSKICH (PROW) NA LATA 2007-2013



Europejska Inicjatywa LEADER wchodzi w czwarty etap programowania. Nasza LGD jest jego uczestnikiem. W latach 2007-2013 podejście LEADER nie jest już osobną inicjatywą z osobnym finansowaniem, lecz włączono ją do głównego nurtu krajowych lub regionalnych programów rozwoju obszarów wiejskich, jako jedną z czterech priorytetowych osi i będzie finansowana ze środków Europejskiego Funduszu Rolnego na rzecz Rozwoju Obszarów Wiejskich.

W naszym kraju LEADER stanowi Oś IV Programu Rozwoju Obszarów Wiejskich (PROW) na lata 2007-2013.

LEADER jest podejściem przekrojowym, które ma przyczynić się do aktywizacji społeczności wiejskich poprzez włączenie partnerów społecznych i gospodarczych do planowania i wdrażania lokalnych inicjatyw. Jest ono powiązane z określonym obszarem, jest oddolnym partnerskim podejściem do rozwoju obszarów wiejskich, realizowanym przez lokalne grupy działania (LGD), polegającym na opracowaniu przez lokalną społeczność wiejską lokalnej strategii rozwoju (LSR) oraz realizacji wynikających z niej innowacyjnych projektów łączących zasoby ludzkie, naturalne, kulturowe, historyczne, itp., wiedzę i umiejętności przedstawicieli trzech sektorów: publicznego, gospodarczego i społecznego. Przedstawiciele tych sektorów tworzą partnerstwo zwane lokalną grupą działania, które jest reprezentatywne dla obszaru objętego LSR. Lokalna grupa działania poprzez Radę wybiera projekty, których realizacja przyczyni się do osiągnięcia celów wspólnie opracowanej lokalnej strategii rozwoju.

WDRAŻANIE LOKALNYCH STRATEGII ROZWOJU (LSR)

To jedno z działań z Osi IV LEADER. Działanie to można wdrażać na obszarach kwalifikujących się do wsparcia, na których funkcjonują lokalne grupy działania wybrane przez właściwy samorząd województwa do realizacji LSR.

Wybór LGD odbywa się na podstawie kryteriów, określonych na poziomie krajowym przez Instytucję Zarządzającą, odnoszących się do potencjału organizacyjno-administracyjnego LGD oraz jakości LSR. Umowy podpisywane są z wybranymi lokalnymi grupami działania przez odpowiedni samorząd województwa.

LSR wdrażają mieszkańcy danego obszaru składając wnioski.

Wnioski o pomoc, kwalifikujące się do udzielenia pomocy w ramach Osi IV LEADER, mogą dotyczyć tylko projektów zgodnych z LSR, przyjętą przez LGD i zatwierdzonej przez samorząd województwa.

Wnioski te mogą dotyczyć:

- 1) projektów kwalifikujących się do udzielenia pomocy w ramach działań osi 3 - Jakość życia na obszarach wiejskich i różnicowanie gospodarki wiejskiej tj.:
 - **Różnicowanie w kierunku działalności nierolniczej,**
 - **Tworzenie i rozwój mikroprzedsiębiorstw,**
 - **Odnowa i rozwój wsi,** w tym przypadku projekty muszą spełniać warunki przyznania pomocy określone dla poszczególnych działań osi 3.

Projekty odpowiadające działaniu „Różnicowanie w kierunku działalności nierolniczej”, będą realizowane zgodnie z najszerszą definicją obszarów wiejskich tj. na obszarze gmin wiejskich, gmin miejsko-wiejskich z wyłączeniem miast liczących powyżej 20 tys. mieszkańców oraz gmin miejskich, z wyłączeniem miejscowości liczących powyżej 5 tys. mieszkańców.

- 2) „**małych projektów**” - projektów przyczyniających się do poprawy jakości życia lub zróżnicowania działalności gospodarczej na obszarze działania LGD, które nie kwalifikują się do wsparcia w ramach działań osi 3 - Jakość życia na obszarach wiejskich i różnicowanie gospodarki wiejskiej, pod warunkiem spełnienia kryteriów dostępu i wyboru, dla których całkowita wartość projektu wynosi od 4 500 zł do 100 000 zł.

RÓŻNICOWANIE W KIERUNKU DZIAŁALNOŚCI NIEROLNICZEJ

Zakres pomocy

Pomocy udziela się z tytułu podjęcia lub rozwoju działalności w zakresie:

- 1) usług dla gospodarstw rolnych lub leśnictwa;
- 2) usług dla ludności;
- 3) sprzedaży hurtowej i detalicznej;
- 4) rzemiosła lub rękodzielnictwa;
- 5) robót i usług budowlanych oraz instalacyjnych;
- 6) usług turystycznych oraz związanych ze sportem, rekreacją i wypoczynkiem;
- 7) usług transportowych;
- 8) usług komunalnych;
- 9) przetwórstwa produktów rolnych lub jadalnych produktów leśnych;
- 10) magazynowania lub przechowywania towarów;
- 11) wytwarzania produktów energetycznych z biomasy;
- 12) rachunkowości, doradztwa lub usług informatycznych.

Warunki przyznania pomocy

Pomoc może być przyznana, jeżeli:

- 1) operacja jest uzasadniona pod względem ekonomicznym;
- 2) operacja spełnia wymagania wynikające z obowiązujących przepisów prawa, które mają zastosowanie do tej operacji;
- 3) działalność, której dotyczy operacja, zarejestrowana jest w miejscowości należącej do:
 - gminy wiejskiej, albo
 - gminy miejsko-wiejskiej, z wyłączeniem miast liczą-

cych powyżej 5 tys. mieszkańców, albo

- gminy miejskiej, z wyłączeniem miejscowości liczących powyżej 5 tys. mieszkańców;

- 4) inwestycje związane z budową, remontem, wyposażeniem, zagospodarowaniem nieruchomości objętych operacją, dotyczą nieruchomości położonych w miejscowościach o których mowa w pkt 3;
- 5) operacja wiąże się z możliwością zatrudnienia w ramach podjętej albo rozwijanej działalności nierolniczej;
- 6) gospodarstwo rolne, w którym pracuje beneficjent było objęte, w roku poprzedzającym rok złożenia wniosku, płatnościami bezpośrednimi.

Kto może być Wnioskodawcą?

Osoba fizyczna ubezpieczona na podstawie ustawy z dnia 20 grudnia 1990 r. o ubezpieczeniu społecznym rolników, jako rolnik, małżonek rolnika lub domownik.

Poziom i forma dofinansowania

Pomoc ma formę zwrotu części kosztów kwalifikowalnych operacji. Maksymalna wysokość pomocy udzielonej jednemu beneficjentowi w gospodarstwie rolnym, w okresie realizacji Programu, nie może przekroczyć 100 000 zł. Poziom pomocy finansowej wynosi maksymalnie 50% kosztów kwalifikowanych operacji.



Wyroby z wikliny



Mistrzowie sztuki kowalskiej w Wojciechowie

TWORZENIE I ROZWÓJ MIKROPRZEDSIĘBIORSTW

Zakres pomocy

Pomocy udziela się podmiotom z tytułu inwestycji związanych z tworzeniem lub rozwojem mikroprzedsiębiorstw, działających w zakresie:

- 1) usług dla gospodarstw rolnych lub leśnictwa;
- 2) usług dla ludności;
- 3) sprzedaży hurtowej i detalicznej;
- 4) rzemiosła lub rękodzielnictwa;
- 5) robót i usług budowlanych oraz instalacyjnych;
- 6) usług turystycznych oraz związanych ze sportem, rekreacją i wypoczynkiem;
- 7) usług transportowych;
- 8) usług komunalnych;
- 9) przetwórstwa produktów rolnych lub jadalnych produktów leśnych;
- 10) magazynowania lub przechowywania towarów;
- 11) wytwarzania produktów energetycznych z biomasy;
- 12) rachunkowości, doradztwa lub usług informatycznych.

Warunki przyznania pomocy

Pomoc może być przyznana, jeżeli:

- 1) operacja jest uzasadniona pod względem ekonomicznym;
- 2) operacja spełnia wymagania wynikające z obowiązujących przepisów prawa, które mają zastosowanie do tej operacji;
- 3) siedziba lub oddział lub miejsce zamieszkania przedsiębiorcy oraz, w przypadku operacji związanych z nieruchomością, miejsce położenia nieruchomości, znajdują się:
 - a) w miejscowości należącej do:
 - gminy wiejskiej albo
 - gminy miejsko-wiejskiej, z wyłączeniem miast

liczących powyżej 5 tys. mieszkańców, albo

– gminy miejskiej, z wyłączeniem miejscowości liczących powyżej 5 tys. mieszkańców

- w przypadku podmiotów innych niż grupy producentów rolnych, wstępnie uznane grupy producentów owoców i warzyw, uznane organizacje producentów owoców i warzyw oraz podmioty świadczące usługi dla gospodarstw rolnych lub leśnictwa,

b) na obszarach wiejskich zgodnie z najszerszą definicją, tj. miejscowości należącej do:

– gminy wiejskiej albo

– gminy miejsko-wiejskiej, z wyłączeniem miast

liczących powyżej 20 tys. mieszkańców, albo

– gminy miejskiej, z wyłączeniem miejscowości

liczących powyżej 5 tys. mieszkańców - w przypadku

grup producentów rolnych, wstępnie uznanych grup

producentów owoców i warzyw, uznanych organiza-

cji producentów owoców i warzyw oraz podmiotów

świadczących usługi dla gospodarstw rolnych lub

leśnictwa,

4) biznesplan przewiduje utworzenie co najmniej

1 miejsca pracy, co uzasadnione jest zakresem

rzeczowym operacji;

5) w okresie ostatnich 2 lat wnioskodawca nie uzyskał

pomocy w ramach PO Kapitał Ludzki, działanie

„Promocja przedsiębiorczości”.

Kto może być Wnioskodawcą?

Osoba fizyczna lub osoba prawna, lub jednostka organizacyjna nieposiadająca osobowości prawnej, która prowadzi (podejmuje) działalność jako mikroprzedsiębiorstwo zatrudniające poniżej 10 osób, i mające obrót nieprzekraczający równowartości w zł 2 mln euro.



Miejscowość Klementowice w gminie Kurów

Poziom i forma dofinansowania

Pomoc ma formę zwrotu części kosztów kwalifikowalnych operacji. Wysokość pomocy przyznanej na realizację operacji nie może przekroczyć:

- 1) 100 000 zł (25 616,1 euro) – jeśli biznesplan przewiduje utworzenie od 1 do 2 miejsc pracy (w przeliczeniu na pełne etaty średnioroczne), co uzasadnione jest zakresem rzeczowym operacji;
- 2) 200 000 zł (51 232,1 euro) – jeśli biznesplan przewiduje utworzenie powyżej 2 i mniej niż 5 miejsc pracy (w przeliczeniu na pełne etaty średnioroczne), co uzasadnione jest zakresem rzeczowym operacji;

- 3) 300 000 zł (76 848,2 euro) – jeśli biznesplan przewiduje utworzenie co najmniej 5 miejsc pracy (w przeliczeniu na pełne etaty średnioroczne), co uzasadnione jest zakresem rzeczowym operacji.

Maksymalna wysokość pomocy udzielonej jednemu beneficjentowi, w okresie realizacji Programu, nie może przekroczyć 300 000 zł. W przypadku przetwórstwa produktów rolnych (objętych załącznikiem nr 1 do Traktatu Wspólnot Europejskich) lub jadalnych produktów leśnych, maksymalna wysokość pomocy udzielonej jednemu beneficjentowi, w okresie realizacji Programu, wynosi 100 000 zł. Poziom pomocy finansowej wynosi maksymalnie 50% kosztów kwalifikowanych operacji.

ODNOWA I ROZWÓJ WSI

Zakres pomocy

Pomocy finansowej udziela się podmiotom z tytułu inwestycji w zakresie:

- 1) budowy, przebudowy, remontu lub wyposażenia obiektów:
 - a) pełniących funkcje publiczne, społeczno-kulturalne, rekreacyjne i sportowe,
 - b) służących promocji obszarów wiejskich, w tym propagowaniu i zachowaniu dziedzictwa historycznego, tradycji, sztuki oraz kultury,
- 2) kształtowania obszaru przestrzeni publicznej;
- 3) budowy remontu lub przebudowy infrastruktury związanej z rozwojem funkcji turystycznych, sportowych lub społeczno-kulturalnych;
- 4) zakupu obiektów charakterystycznych dla tradycji budownictwa w danym regionie, w tym budynków będących zabytkami, z przeznaczeniem na cele publiczne;
- 5) odnawiania, eksponowania lub konserwacji lokalnych pomników historycznych, budynków będących zabytkami lub miejsc pamięci;
- 6) kultywowania tradycji społeczności lokalnej oraz tradycyjnych zawodów.

Kto może być Wnioskodawcą?

Osoba prawna: gmina, instytucja kultury, dla której organizatorem jest jednostka samorządu terytorialnego, kościół lub inny związek wyznaniowy, organizacja pozarządowa mająca status organizacji pożytku publicznego (w rozumieniu ustawy z dnia 24 kwietnia 2003 r. o działalności pożytku publicznego i wolontariacie).

Kryteria dostępu

Pomoc finansowa może być przyznana, jeżeli:

- 1) projekt realizowany jest w miejscowości należącej do:
 - gminy wiejskiej lub
 - gminy miejsko-wiejskiej, z wyłączeniem miast liczących powyżej 5 tys. mieszkańców, lub
 - gminy miejskiej, z wyłączeniem miejscowości liczących powyżej 5 tys. mieszkańców,
- 2) projekt wpisuje się w zakres Planu Odnowy Miejscowości;
- 3) projekt nie ma charakteru komercyjnego;
- 4) w przypadku, gdy projekt realizowany będzie na nieruchomości



Land art (sztuka krajobrazu) w Janowcu w ramach festiwalu „Dwa Brzegi”

- mości nie należącej do beneficjenta, beneficjent posiada prawo do dysponowania tą nieruchomością na cele określone w projekcie przez okres 7 lat po realizacji projektu;
- 5) organizacja pozarządowa działa w obszarze zbieżnym z celami działania „Odnowa i rozwój wsi” w szczególności na rzecz aktywizacji ludności, rozwoju oraz zachowania dziedzictwa kulturowego lub przyrodniczego;
 - 6) projekt składany przez instytucję kultury, dla której organizatorem jest jednostka samorządu terytorialnego został zaakceptowany przez tę jednostkę.

MAŁE PROJEKTY

Zakres pomocy dotyczy:

- a) organizacji szkoleń i innych przedsięwzięć o charakterze edukacyjnym i warsztatowym dla ludności z obszaru objętego LSR;
- b) promocji i rozwoju lokalnej aktywności, w tym promocji lokalnej twórczości kulturalnej i artystycznej, z wykorzystaniem lokalnego dziedzictwa kulturowego, historycznego oraz przyrodniczego;
- c) rozwoju agroturystyki i turystyki na obszarach wiejskich, w tym: utworzenia lub zmodernizowania elektronicznej bazy informacji turystycznej oraz stron WWW, przygotowania i wydania folderów i innych publikacji informacyjnych, oznaczenia obiektów ważnych lub charakterystycznych dla obszaru objętego lokalną strategią rozwoju;
- d) inicjowania powstawania, rozwoju, przetwarzania, wprowadzenia na rynek oraz podnoszenia jakości produktów i usług bazujących na lokalnych zasobach, w tym naturalnych surowcach i produktach rolnych i leśnych oraz tradycyjnych sektorach gospodarki;
- e) organizacji imprez kulturalnych, rekreacyjnych, sportowych na obszarze objętym działalnością LGD;
- f) zakupu i nasadzenia tradycyjnej roślinności oraz starych odmian roślin (nasion, sadzonek, kłaczy, bulw, etc.) w celu wykorzystania lub odnowienia cennego dziedzictwa przyrodniczego lub kulturowego ze szczególnym wskazaniem na obszary chronione w tym obszary objęte siecią Natura 2000,
- g) zakupu oprogramowania, urządzeń i sprzętu komputerowego (w tym urządzeń i sprzętu umożliwiającego dostęp do Internetu oraz zakup usługi dostępu do Internetu) i ich udostępnianie na potrzeby społeczności wiejskiej w celu podniesienia jakości życia ludności na obszarze działania LGD;
- h) zachowanie lokalnego dziedzictwa kulturowego i historycznego, w tym przez:
 - odbudowę albo odnowienie lub oznakowanie budowli

Poziom i forma dofinansowania

Pomoc finansowa ma formę refundacji części kosztów kwalifikowalnych projektu. Maksymalna wysokość pomocy na realizację projektów w jednej miejscowości wynosi 500 000 zł. w okresie realizacji Programu. Wielkość pomocy przyznanej na realizację jednego projektu nie może być niższa niż 25 000 zł. Poziom pomocy finansowej z EFRROW wynosi maksymalnie 75% kosztów kwalifikowalnych projektu. Wymagany krajowy wkład środków publicznych, w wysokości co najmniej 25% kosztów kwalifikowalnych projektu, pochodzi ze środków własnych beneficjenta.

- lub obiektów małej architektury wpisanych do rejestru zabytków lub objętych wojewódzką ewidencją zabytków,
- odnowienie dachów lub elewacji zewnętrznych budynków wpisanych do rejestru zabytków lub objętych wojewódzką ewidencją zabytków,
- remont lub wyposażenie muzeów,
- remont lub wyposażenie świetlic wiejskich;
- i) budowy/odbudowy małej infrastruktury turystycznej, w szczególności punktów widokowych, miejsc wypoczynkowych i biwakowych, tras narciarstwa biegowego i zjazdowego, tras rowerowych;
- j) wykorzystanie energii pochodzącej ze źródeł odnawialnych w celu poprawienia warunków prowadzenia działalności kulturalnej lub gospodarczej, z wyłączeniem rolniczej.

Kto może być Wnioskodawcą?

- osoby fizyczne będące obywatelami państw członkowskich UE, pełnoletnie, zamieszkałe na obszarze objętym lokalną strategią rozwoju lub wykonujące działalność na tym obszarze,
- osoby prawne albo jednostki organizacyjne nieposiadające osobowości prawnej, którym ustawy nadają zdolność prawną, działające na podstawie przepisów o stosunku Państwa do Kościoła Katolickiego w Rzeczypospolitej Polskiej, o stosunku Państwa do innych kościołów i związków wyznaniowych oraz o gwarancjach wolności sumienia i wyznania,
- osoby prawne utworzone na podstawie przepisów ustaw, w tym fundacje albo stowarzyszenia, które posiadają siedzibę na obszarze objętym LSR lub prowadzące działalność na tym obszarze.

Poziom dofinansowania:

Wysokość pomocy na projekt nie może przekroczyć 70% kosztów kwalifikowanych i nie więcej niż 25 000 zł. Poziom dofinansowania dla danego beneficjenta nie może przekroczyć w okresie programowania kwoty 100 000 zł.

PROJEKTY WSPÓŁPRACY

To kolejne działanie w ramach Osi LEADER wdrażane przez LGD. Pomoc jest przyznawana LGD na przygotowanie i realizację projektów współpracy międzyregionalnej i międzynarodowej. Chodzi o współpracę pomiędzy LGD lub LGD i innymi podmiotami na obszarze jednego kraju lub kilku krajów Unii Europejskiej, albo z obszaru krajów z poza UE. W projektach

współpracy m.in.: muszą być zaangażowani partnerzy, należy zdefiniować adresata projektu, cele projektu muszą być mierzalne i możliwe do osiągnięcia, projekt winien mieć innowacyjny charakter dla danego obszaru, projekt winien opierać się na lokalnych zasobach a zadania w ramach projektu winny wykraczać poza wymianę doświadczeń.

FUNKCJONOWANIE LOKALNEJ GRUPY DZIAŁANIA, NABYWANIE UMIEJĘTNOŚCI I AKTYWIZACJA

To ostatnie z działań Osi LEADER. Jego bezpośrednim adresatem jest lokalna grupa działania. Działanie zapewni sprawną i efektywną pracę lokalnych grup działania wybranych w ramach realizacji osi 4 PROW 2017-2013 oraz doskonalenie zawodowe osób uczestniczących w realizacji lokalnych strategii rozwoju. Działanie ma przyczynić się także do budowania kapitału społecznego na wsi, a poprzez to do pobudzenia zaangażowania społeczności lokalnej w rozwój obszaru oraz lepszego wykorzystania potencjału obszarów wiejskich.

W ramach działania, pomoc jest przyznawana LGD na realizację aktywności zgodnie z listą kosztów kwalifikowalnych określoną w odrębnych przepisach. Pomoc

przyznawana w ramach działania może w szczególności dotyczyć: badań nad obszarem objętym LSR; informowania o obszarze działania LGD oraz o LSR; szkolenia kadr biorących udział we wdrażaniu LSR; wydarzeń o charakterze promocyjnym związanych z obszarem działania LGD i LSR; szkolenia lokalnych liderów; animowania społeczności lokalnych; koszty bieżące LGD (koszty administracyjne związane z działalnością LGD).

Koszty bieżące lokalnej grupy działania mogą stanowić koszt kwalifikowalny jedynie do wysokości 15% sumy zrefundowanych kosztów kwalifikowalnych wszystkich operacji zgodnych z LSR zrealizowanych w okresie realizacji LSR.



„Mitch & Mitch” na zamku w Janowcu



Wieża ariańska w Wojciechowie

2. Lokalna Grupa Działania „Zielony Pierścień”

TAKIE BYŁY POCZĄTKI

Naszą LGD zaczęliśmy budować w 2007 r. od spotkania przedstawicieli samorządów gminnych w Nałęczowie w dniu 10 września. Od tego czasu w ciągu kilku miesięcy zorganizowano spotkania z mieszkańcami w 9 gminach informując o PROW 2007-2013 i zasadach wdrażania Osi LEADER.

Zebrań założycielskie stowarzyszenia odbyło się w Nałęczowskim Ośrodku Kultury w Nałęczowie w dniu 3 stycznia 2008 r. Wzięli w nim udział mieszkańcy z 10 gmin. Wybrano

trzyosobowy Komitet Założycielski w składzie: Zbigniew Pacholik, Marcin Sulej i Andrzej Wenerski. Dokładnie trzy miesiące później LGD wpisana została do rejestru stowarzyszeń w KRS.

Podczas I Walnego Zebrania Członków w dniu 2 kwietnia 2008 r. wybrano władze statutowe stowarzyszenia. Po wstąpieniu do LGD jedenastej gminy zamknięto prace nad składem osobowym organów władzy organizacji. Ostatecznie Zarząd LGD liczy 11 osób (przedstawiciel z każdej gminy), Komisja Rewizyjna – 5 członków zaś Rada składa się z 34 osób (po 3 przedstawicieli każdej gminy oraz 1 przedstawiciel Powiatu Puławskiego).

HISTORIA LGD W PIGUŁCE:

- ▶ **10.09.2007** – spotkanie konsultacyjne przedstawicieli samorządów w sprawie utworzenia partnerstwa trójsektorowego;
- ▶ **07.11 – 28.12.2007** – spotkania informacyjno-konsultacyjne z mieszkańcami, podmiotami sektora publicznego, gospodarczego i społecznego w sprawie inicjatywy LEADER;
- ▶ **03.01.2008** – zebranie założycielskie LGD „Zielony Pierścień” w Nałęczowskim Ośrodku Kultury, przyjęcie statutu, zasięg działania 10 gmin, siedziba i tymczasowe Biuro LGD w Urzędzie Miejskim w Nałęczowie;
- ▶ **03.03.2008** – rejestracja LGD w KRS;
- ▶ **02.04.2008** – I Walne Zebranie Członków LGD i wybór władz;
- ▶ **14.11.2008** – poszerzenie obszaru działania LGD o gminę Końskowola i poszerzenie składu Zarządu i Rady;
- ▶ **Marzec – grudzień 2008** – prace nad Lokalną Strategią Rozwoju
- ▶ **26.01.2009** – przyjęcie przez Walne Zebranie Członków LGD Lokalnej Strategii Rozwoju na lata 2009-2015;
- ▶ **30.01.2009** – złożenie wniosku do Urzędu Marszałkowskiego Województwa Lubelskiego o wybór Lokalnej Grupy Działania do realizacji Lokalnej Strategii Rozwoju;
- ▶ **27.05.2009** – podpisanie umowy pomiędzy Zarządem LGD i Zarządem Samorządu Województwa o warunkach i sposobie realizacji LSR;
- ▶ **01.09.2009** – podpisanie umowy pomiędzy Zarządem LGD i Zarządem Samorządu Województwa dot. przyznania pomocy w ramach działania „Funkcjonowanie lokalnej grupy działania, nabywanie umiejętności i aktywizacja w ramach PROW na lata 2007-2013”;
- ▶ **07.09.2009** – otwarcie Biura LGD przy ul. St. Żeromskiego w Nałęczowie.



Zebranie założycielskie LGD w Nałęczowskim Ośrodku Kultury



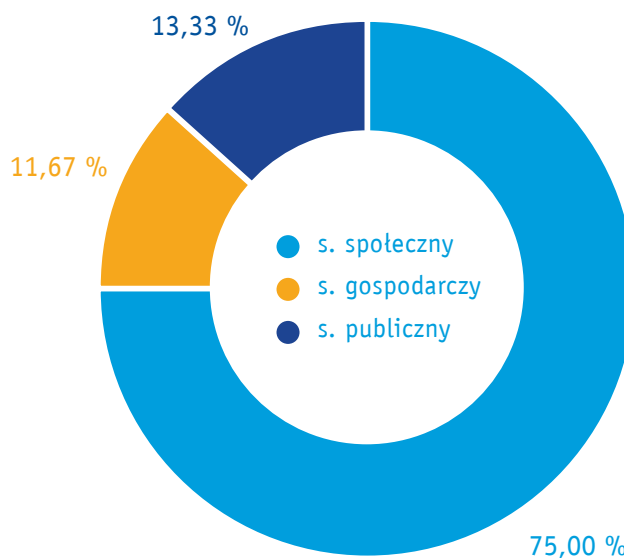
Nazwa LGD „Zielony Pierścień” (ang. Green Belt) nawiązuje do określenia używanego przez urbanistów i ekologów w odniesieniu do szczególnie atrakcyjnych obszarów pod względem przyrodniczym, krajobrazowym i turystycznym

okalających miasta, którym przypisuje się funkcję stabilizującą środowiskowe warunki życia w mieście, funkcję ochrony struktury przestrzennej oraz funkcję wypoczynku codziennego i świątecznego dla mieszkańców miast. Takim szczególnie atrakcyjnym obszarem o wysokich walorach krajobrazowych i przyrodniczych a także o uznanej marce turystycznej jest teren objęty działaniem naszej LGD. W znaczeniu symbolicznym nazwa „Zielony Pierścień” nawiązuje do tego co jest unikatowym, osobliwym i cennym skarbem. A za taki uznajemy obszar 11 gmin należących do LGD „Zielony Pierścień” wyróżniający się w województwie lubelskim najwyższymi walorami kulturowymi, historycznymi, przyrodniczymi i krajobrazowymi.

CHARAKTERYSTYKA ORGANIZACJI

Członkowie

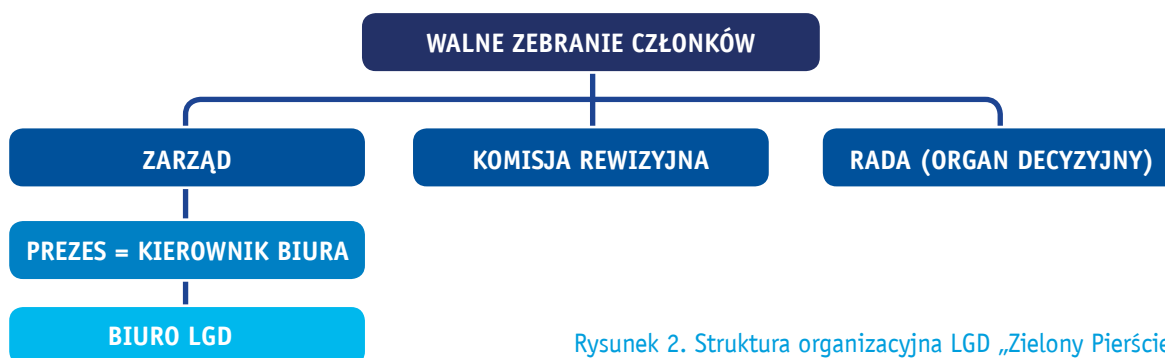
Według podziału na sektory najwięcej członków LGD reprezentuje sektor społeczny. Wśród nich przeważają osoby fizyczne, są to działacze społeczni zrzeszeni w różnych organizacjach pozarządowych nieposiadających osobowości prawnej, rolnicy lub działacze społeczni niezrzeszeni w żadnych organizacjach pracujący na rzecz swoich środowisk lokalnych (np. z kół gospodyń wiejskich, rad sołeckich, radni). Osoby prawne z sektora społecznego stanowią lokalne organizacje pozarządowe. W większości są to stowarzyszenia regionalne, ochotnicze straże pożarne lub organizacje działające na rzecz rozwoju swojej społeczności. W sektorze publicznym większość stanowią gminy (11 podmiotów). Znaczny udział mają także inne podmioty z sektora publicznego posiadające osobowość prawną (gminne jednostki kultury – domy kultury, Uniwersytet Marii Curie-Skłodowskiej w Lublinie, Lubelski Ośrodek Doradztwa Rolniczego w Końskowoli). W sektorze gospodarczym dominują osoby fizyczne (10 podmiotów) prowadzące działalność gospodarczą w skali lokalnej.



Rysunek 1. Członkowie LGD w podziale na sektory: społeczny, publiczny, gospodarczy.

Władze

Statut Lokalnej Grupy Działania „Zielony Pierścień” wymienia cztery organy stowarzyszenia (§15 ust.1): Walne Zebranie Członków, Zarząd, Radę oraz Komisję Rewizyjną.



Rysunek 2. Struktura organizacyjna LGD „Zielony Pierścień”

Rada

Rada jest szczególnym organem LGD. Do jej wyłącznej kompetencji należy wybór operacji, które mają być realizowane w ramach opracowanej przez LGD lokalnej strategii rozwoju. Z zapisów statutu LGD „Zielony Pierścień” wynika, że liczba członków Rady wynosi co najwyżej trzykrotność liczby gmin objętych działaniem LGD plus przedstawiciel powiatu. Co najmniej połowę jej składu stanowią podmioty z sektora społecznego i gospodarczego. Według stanu obecnego Rada LGD „Zielony Pierścień” liczy 34 osoby.

W jej skład wchodzi po trzech przedstawicieli z terenu każdej gminy objętej działaniem LGD oraz jeden przedstawiciel powiatu. W składzie Rady LGD „Zielony Pierścień” największy udział mają przedstawiciele z sektora publicznego, którzy stanowią 41,17% ogółu Rady. Nieco mniejszy udział stanowią przedstawiciele z sektora społecznego – 38,24%, zaś najmniejszy przedsiębiorcy – 20,59%.

Członkowie Rady LGD z sektora społecznego i gospodarczego łącznie stanowią większość – 58,83% ogółu Rady LGD.

Skład Rady LGD:

Lp.	Imię i nazwisko	Nazwa podmiotu delegującego	Sektor	Gmina, którą reprezentuje członek Rady	Funkcja w Radzie LGD
1.	Sławomir Kamiński	Powiat Puławski	publiczny	-	Przewodniczący
2.	Anna Matraszek – Furtak	Osoba fizyczna	społeczny	Wąwolnica	Wiceprzewodnicząca
3.	Marcin Sulej	Osoba fizyczna	społeczny	Kurów	Sekretarz
4.	Barbara Usarek	Osoba fizyczna	społeczny	Baranów	Członek
5.	Lucjan Adamczyk	Osoba fizyczna	społeczny	Baranów	Członek
6.	Sławomir Kuśmicki	Gmina Baranów	publiczny	Baranów	Członek
7.	Tadeusz Kocoń	Gmina Janowiec	publiczny	Janowiec	Członek
8.	Stanisław Bartoś	Oddział Gminny Związku Ochotniczych Straży Pożarnych RP	społeczny	Janowiec	Członek
9.	Joanna Łyszczarz-Seredyn	Osoba fizyczna	społeczny	Janowiec	Członek
10.	Grzegorz Dunia	Gmina Kazimierz Dolny	publiczny	Kazimierz Dolny	Członek
11.	Zbigniew Bagiński	UMCS – Kolegium Sztuk Pięknych	publiczny	Kazimierz Dolny	Członek
12.	Andrzej Pisula	Osoba fizyczna	społeczny	Kazimierz Dolny	Członek
13.	Stanisław Gołębiowski	Gmina Końskowola	publiczny	Końskowola	Członek
14.	Arkadiusz Gałązka	Klub Sportowy „Powiślak” w Końskowoli	społeczny	Końskowola	Członek
15.	Małgorzata Suszek	Osoba fizyczna	gospodarczy	Końskowola	Członek
16.	Stanisław Wójcicki	Gmina Kurów	publiczny	Gmina Kurów	Członek
17.	Krzysztof Bolesławski	przedsiębiorca	gospodarczy	Gmina Kurów	Członek
18.	Andrzej Rozwałka	Gmina Markuszów	publiczny	Gmina Markuszów	Członek
19.	Sławomir Łowczak	Gminny Dom Kultury w Markuszowie	publiczny	Gmina Markuszów	Członek
20.	Teresa Nowaczyk	Osoba fizyczna - rolnik	społeczny	Gmina Markuszów	Członek
21.	Andrzej Ćwiek	Gmina Nałęczów	publiczny	Gmina Nałęczów	Członek
22.	Zdzisław Wójciak	Lubelska Spółdzielcza Grupa Producentów Chmielu „Chmielarz”	gospodarczy	Gmina Nałęczów	Członek
23.	Eryk Cholewiński	Przedsiębiorca – osoba fizyczna	gospodarczy	Gmina Nałęczów	Członek
24.	Krzysztof Gowin	Osoba fizyczna	społeczny	Gmina Puławy	Członek
25.	Teresa Woszczyk	Gmina Puławy	publiczny	Gmina Puławy	Członek
26.	Grzegorz Kowalik	Przedsiębiorca	gospodarczy	Gmina Puławy	Członek
27.	Marta Zuchniarz	Niepubliczny Zakład Opieki Zdrowotnej „Nasze Zdrowie”	gospodarczy	Gmina Wąwolnica	Członek
28.	Waldemar Pietrak	Gmina Wąwolnica	publiczny	Gmina Wąwolnica	Członek
29.	Jan Czyżewski	Gmina Wojciechów	publiczny	Gmina Wojciechów	Członek
30.	Marek Wojciechowski	Stowarzyszenie „U źródeł Ciemieni”	społeczny	Gmina Wojciechów	Członek
31.	Renata Zielonka	Osoba fizyczna	społeczny	Gmina Wojciechów	Członek
32.	Andrzej Bujek	Gmina Żyrzyn	publiczny	Gmina Żyrzyn	Członek
33.	Waldemar Krzysztof Gędek	Przedsiębiorca – osoba fizyczna	gospodarczy	Gmina Żyrzyn	Członek
34.	Beata Osiak	Spółeczne Towarzystwo Oświatowo-Kulturalne Gminy Żyrzyn	społeczny	Gmina Żyrzyn	Członek

Rada LGD zajmuje się w szczególności: (1) wyborem projektów, które mają być realizowane w ramach lokalnej strategii rozwoju; (2) opiniowaniem kierunków i programu działania Stowarzyszenia; (3) opiniowaniem projektu lokalnej strategii rozwoju opracowanej przez Zarząd; (4) opiniowaniem, monitorowaniem i dokonywaniem zmian w Lokalnej Strategii Rozwoju; a także (5) opiniowaniem propozycji Zarządu dotyczących projektów, które mają zostać objęte dofinansowaniem w ramach PROW 2007-2013.

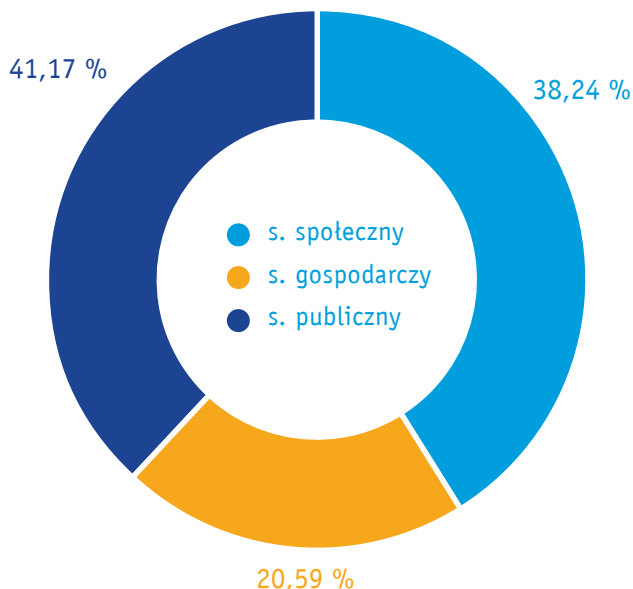
Najważniejszą funkcją Rady LGD jest wybór operacji (projektów) do dofinansowania ze środków PROW 2007-2013, których limit zależy od liczby mieszkańców zamieszkujących na stałe obszar LSR.

Zasady funkcjonowania Rady określa jej Regulamin. Rozstrzyga on m.in., że Członek Rady nie może być członkiem Zarządu lub Komisji Rewizyjnej ani pracownikiem Biura LGD (§7 Regulaminu). Określono w nim także procedurę wyłączenia Członka Rady od udziału w dokonywaniu oceny i wyboru operacji w razie zaistnienia okoliczności, które mogą wywołać wątpliwości co do jego bezstronności.

Zarząd

Bieżącą działalnością LGD kieruje Zarząd, który składa się z liczby członków określonej statutem i uchwałą Walnego Zebrania Członków (WZC). Statut LGD wskazuje, że Zarząd składa się co najwyżej z liczby członków odpowiadającej liczbie gmin objętej działaniem LGD, przy czym każda gmina, rozumiana jako obszar a nie jednostka samorządowa, ma swojego jednego przedstawiciela. Obecnie Zarząd LGD składa się z 11 osób.

Członkowie Zarządu wybierani są przez WZC. Przy czym w pierwszej kolejności wybierany jest Prezes Zarządu. Zarząd na swoim pierwszym posiedzeniu spośród swoich członków wybiera wiceprezesa, sekretarza i skarbnika.



Rysunek 3. Struktura Rady LGD w podziale na sektory: społeczny, gospodarczy i publiczny

DO KOMPETENCJI ZARZĄDU NALEŻY:

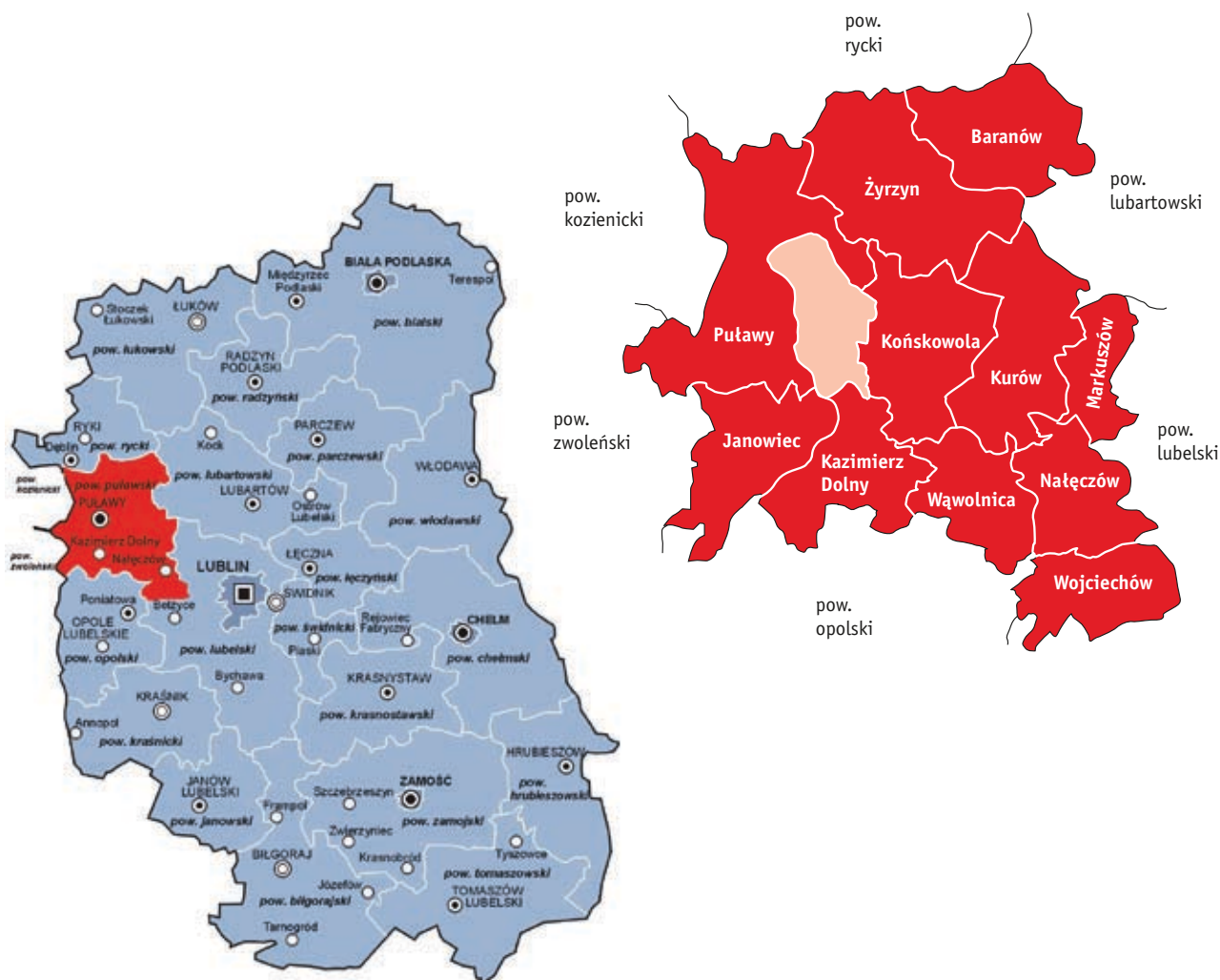
- | | |
|---|--|
| <ol style="list-style-type: none"> 1) przyjmowanie nowych członków Stowarzyszenia i wykluczanie członków Stowarzyszenia, 2) reprezentowanie Stowarzyszenia na zewnątrz i działanie w jego imieniu, 3) kierowanie bieżącą pracą Stowarzyszenia, 4) zwoływanie Walnego Zebrania Członków i przygotowywanie projektów uchwał dla Walnego Zebrania Członków, 5) przygotowanie propozycji wysokości składek członkowskich, 6) opracowanie i realizowanie lokalnej strategii rozwoju (LSR), 7) powołanie Biura Stowarzyszenia, 8) ustalanie warunków zatrudnienia i zasad wynagradzania Prezesa | <ol style="list-style-type: none"> 9) jako kierownika Biura Stowarzyszenia; 10) ustalanie regulaminu Biura Stowarzyszenia i nadzór nad nim, 10) przygotowanie wniosków do otrzymania środków pomocowych dla Stowarzyszenia, 11) przedłożenie Walnemu Zgromadzeniu Członków wniosku z kandydatami do Rady, 12) realizowanie uchwał Walnego Zebrania Członków, 13) zaciąganie zobowiązań w imieniu Stowarzyszenia w ramach uchwalonego budżetu oraz limitu zaciągania kredytów, 14) przygotowywanie projektów budżetu i planów pracy Stowarzyszenia, a także sprawozdań z ich wykonania, 15) zarządzanie majątkiem Stowarzyszenia. |
|---|--|

Aktualny skład Zarządu LGD:

Lp.	Imię i nazwisko	Nazwa podmiotu delegującego	Sektor	Gmina, którą reprezentuje członek Rady	Funkcja w Radzie LGD
1.	Zbigniew Pacholik	Osoba fizyczna	społeczny	Nałęczów	Prezes
2.	Stanisław Widz	Osoba fizyczna	społeczny	Kurów	Wiceprezes
3.	Jolanta Pecio	Stowarzyszenie Kobiet Aktywnych Gminy Markuszów	społeczny	Markuszów	Skarbnik
4.	Andrzej Wenerski	Osoba fizyczna	społeczny	Kazimierz Dolny	Sekretarz
5.	Jan Nowak	Osoba fizyczna	społeczny	Baranów	Członek Zarządu
6.	Maciej Goławski	„Prom” Sp. z o.o.	gospodarczy	Janowiec	Członek Zarządu
7.	Barbara Ścibior	Osoba fizyczna	społeczny	Końskowola	Członek Zarządu
8.	Marcin Bertowski	Osoba fizyczna	społeczny	Puławy	Członek Zarządu
9.	Aneta Sosik-Kierszniewska	Osoba fizyczna	społeczny	Wąwolnica	Członek Zarządu
10.	Karina Kasperek	Osoba fizyczna	społeczny	Wojciechów	Członek Zarządu
11.	Beata Antoniak	Osoba fizyczna	społeczny	Żyrzyn	Członek Zarządu

OBSZAR DZIAŁANIA

Lokalna Grupa Działania „Zielony Pierścień” terytorialnie obejmuje 11 gmin, w tym 10 gmin z Powiatu Puławskiego i 1 gminę (Wojciechów) z Powiatu Lubelskiego (ziemskiego).



Charakterystyka gmin należących do LGD

Lp.	Nazwa gminy	Powierzchnia		Liczba miejscowości		Sołectwa	Liczba mieszkańców
		ha	km ²	wiejskich	miasta		
1.	Baranów	8.476	85	19	0	18	4.264
2.	Janowiec	7.882	79	8	0	8	3.638
3.	Kazimierz Dolny	7.242	72	8	1	14	7.020
	Końskowola	8.988	90	16	0	16	9.186
4.	Kurów	10.099	101	17	0	17	8.003
5.	Markuszów	4.040	40	10	0	10	3.059
6.	Nałęczów	6.293	63	13	1	19	9.276
7.	Puławy	16.118	162	31	0	28	11.241
8.	Wąwolnica	6.241	62	17	0	17	4.868
9.	Wojciechów	8.079	81	24	0	21	6.010
10.	Żyrzyn	12.919	129	15	0	15	6.653
11.	Ogółem	96.377	964	178	2	183	73.218

Źródło: Bank Danych Regionalnych Głównego Urzędu Statystycznego znajdujący się na stronie internetowej: www.stat.gov.pl. Stan na koniec 2006 r.

CO NAS ŁĄCZY?

Cenne walory przyrodnicze i krajobrazowe

Szczególnym wyróżnikiem naszego obszaru są jego ponadregionalne walory przyrodniczo-krajobrazowe z przełotem Wisły, licznymi lessowymi wąwozami oraz rzadką roślinnością. Aby je chronić utworzono Kazimierski Park Krajobrazowy (strefa zasadnicza) wraz z otuliną (strefę ochronną).

Walory przyrodnicze obszaru wzmacniają dodatkowo 54 pomniki przyrody oraz o znacznej powierzchni obszary prawnie chronione, które stanowią już blisko 33% terenu działania LGD, tj. 31589,6 ha. Obejmują one: obszary chronione krajobrazowo, obszar Kazimierskiego Parku Krajobrazowego, rezerваты przyrody, użytki ekologiczne i stanowiska archeologiczne oraz strefy uzdrowskowe.

Bogate dziedzictwo historyczno-kulturowe

Nasz obszar charakteryzuje niezwykle nasycenie zabytkami. Blisko 11% obiektów wpisanych do rejestru zabytków w województwie lubelskim znajduje się na terenie gmin należących do LGD „Zielony Pierścień”. Występuje tu wiele historycznych układów urbanistycznych, cenna architektura sakralna, zamki obronne, zabytkowa architektura rezydencjalna, zabytkowe parki i aleje, cmentarze i miejsca pamięci narodowej oraz krajobraz przyrodniczy jako element stanowiący otoczenie obiektów zabytkowych oraz enklawy naturalnego krajobrazu.

Pod względem liczby posiadanych zabytków do absolutnych liderów obszaru objętego LGD należą: Kazimierz Dolny oraz Nałęczów. Są to najbardziej charakterystyczne i wyróżniające się swoim dorobkiem kulturowym miejscowości na Lubelszczyźnie. Stanowią one największą atrakcję dla turystów. Bogate dziedzictwo kulturowe obszaru potwierdza także duża liczba muzeów (aż 7). Stanowią one blisko 20% wszystkich czynnych zarejestrowanych placówek muzealnych w województwie lubelskim.



Kazimierz Dolny



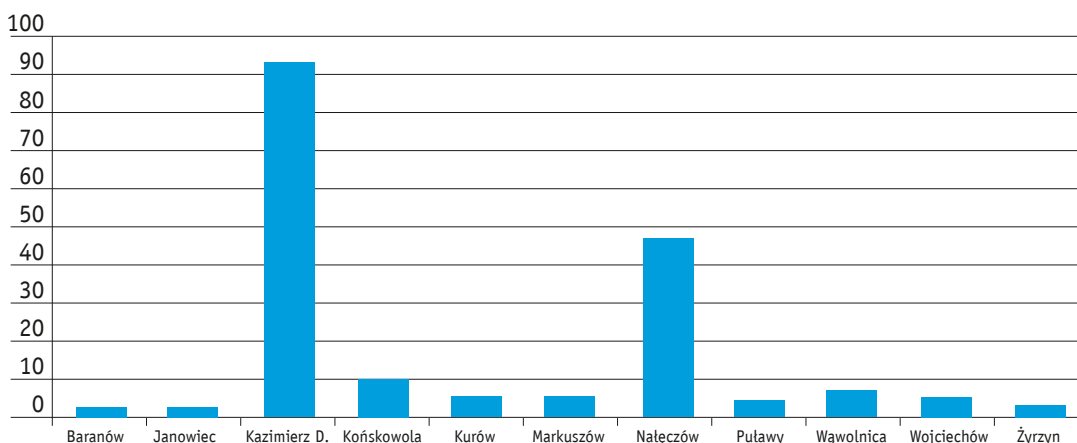
Pałac w Celejowie



Wąwóz w okolicach Nałęczowa



Przykład nadwiślańskiej sztuki szutniczej



Zabytki
w poszczególnych
gminach objętych
LGD „Zielony
Pierścień



Nałęczów



Nałęczów



Janowiec



Kazimierz Dolny

Przed wszystkim turystyka

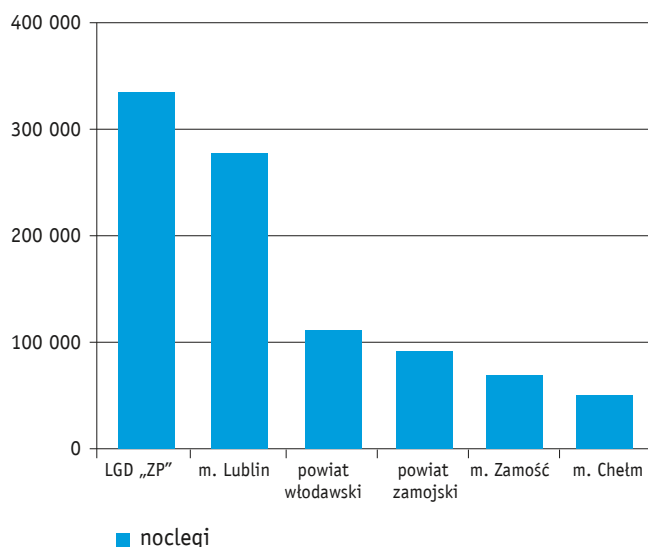
Jesteśmy najchętniej i najczęściej odwiedzanym przez turystów obszarem na Lubelszczyźnie. Pod tym względem najatrakcyjniejsze są: Kazimierz Dolny oraz Nałęczów, które mają najlepszą bazę noclegową i gastronomiczną na tle pozostałych gmin objętych LGD. Dodać należy, że jest to baza noclegowa większa i atrakcyjniejsza niż w innych ośrodkach turystycznych województwa i w dużych miastach.

Pod względem liczby udzielonych noclegów obszar LGD „Zielony Pierścień” zajmuje na Lubelszczyźnie pierwsze miejsce (337482 noclegi w skali roku) i plasuje się nawet przed tak dużymi miastami jak Lublin (280612 noclegów) i Zamość (69116 noclegów).

Na terenie objętym LSR znajduje się 235 obiektów noclegowych o różnej kategorii (hotele, pensjonaty, ośrodki wypoczynkowe, sanatoria, schroniska, gospodarstwa agroturystyczne i inne), które dysponują blisko 5.300 miejscami noclegowymi. Ponadto wytyczono lub zaprojektowano w sumie 38 szlaków turystycznych (pieszych, rowerowych, kajakowych, ścieżek dydaktyczno-przyrodniczych). Powstają także szlaki tematyczne (szlaki muzeów, kapliczek itp.).

Obszar LSR staje się także coraz silniejszym ośrodkiem rozwoju turystyki wiejskiej. W szczególności Wojciechów i okoliczne miejscowości.

Wybitne walory turystyczne obszaru LSR skłoniły samorządy Nałęczowa, Kazimierza Dolnego, Puław, Powiatu Puławskiego i Zakładu Leczniczego „Uzdrowisko Nałęczów” do przygotowania i złożenia oferty zorganizowania centrum pobytowego dla jednej z piłkarskich drużyn w ramach EURO 2012.



Tradycje rzemieślnicze i produkty lokalne

Przez kilka ostatnich stuleci wiele miejscowości z obszaru LSR słynęło i słynie z zanikającego obecnie rzemiosła: młynarstwa (cały obszar LSR), garbarstwa (szczególnie Baranów), kuśnierstwa (szczególnie Kurów), tkactwa (szczególnie Końskowola, Żyrzyn i Borysów), rzeźbiarstwa, hafciarstwa oraz kowalstwa. Te dziedziny odgrywały dawniej ważną rolę w życiu społeczno-gospodarczym regionu. Obecnie społeczności lokalne próbują przywrócić te tradycje organizując przeglądy oraz warsztaty zanikających zawodów. Działania te przybliżają nie tylko historię regionu, ale stają się przede wszystkim atrakcją turystyczną, która w perspektywie może stanowić dodatkowe źródło dochodu dla mieszkańców wsi. Przykładem jest Wojciechów z bardzo popularnym Ogólnopolskim Przeglądem Kowalstwa połączonym z pokazami i warsztatami dla kowali i turystów. Kowalstwo stało się wręcz turystycznym znakiem rozpoznawczym Wojciechowa. Podobnie może być z innymi miejscowościami słynącymi niegdyś z rzemiosła. Młynarstwo już stało się tematem jednego z wytyczonych szlaków turystycznych na obszarze LSR.

Obszar LSR specyficzny jest dzięki znanym i rozpoznawalnym produktom lokalnym. Zaliczyć do nich można m.in.: wyroby kowalskie z Wojciechowa, kazimierski kogut (wyrób z ciasta), kurowskie kozuchy, róże z Końskowoli, lokalne produkty kulinarne z całego obszaru LSR.



Przykłady rękodziela

WYKORZYSTAJMY LOKALNE ZASOBY

Obszar objęty działaniem LGD „Zielony Pierścień” charakteryzuje zwartość i spójność terytorialna oraz korzystne położenie w orbicie dużych ośrodków miejskich takich jak: Warszawa, Lublin, Radom i Kielce. Przy dobrych połączeniach środkami komunikacji publicznej umożliwia to łatwą dostępność obszaru dla turystów oraz łatwą dostępność tych ośrodków miejskich dla mieszkańców obszaru LSR.

Nasz obszar cechuje się czystym środowiskiem przyrodniczym z wieloma obszarami chronionymi, w tym Kazimierskim Parkiem Krajobrazowym, oraz bogatą fauną i florą. Nasycony jest wieloma cennymi obiektami zabytkowymi wpisanymi do rejestru oraz pomnikami przyrody. Przez obszar LSR przebiegają urokliwe doliny Wisły, Bystrej i Wieprza tworząc niepowtarzalne krajobrazy. Cenne walory klimatyczne stwarzają także warunki do prowadzenia działalności uzdrowiskowej. Wszystkie te elementy spowodowały, że w ciągu ostatnich kilkudziesięciu lat mieszkańcy, samorządy i podmioty gospodarcze zainwestowały w infrastrukturę służącą turystyce a obszar ten stał się najsilniejszym subregionem turystycznym na Lubelszczyźnie. Obok największych centrów turystycznych obszaru LSR i Lubelszczyzny takich jak: Kazimierz Dolny i Nałęczów coraz lepiej radzą sobie kolejne miejscowości, które już mają swoje miejsce na mapie turystycznej regionu, tj. Janowiec oraz Wojciechów. Na swoją szansę czekają kolejne miejscowości z obszaru LSR, które położone są w urokliwych miejscach i posiadają ciekawą i bogatą kulturę lokalną. Zadaniem LSR i LGD będzie zainicjować takie działania, które pomogą stworzyć liniowe i sieciowe produkty i atrakcje turystyczne, aby zdekoncentrować ruch turystyczny na obszarze LSR i wypromować również

inne miejscowości i tym samym zwiększyć chłonność obszaru i ruch turystyczny na nim.

Obszar LSR charakteryzuje silna i bogata tradycja rzemiosła i zawodów obecnie zanikających. Tradycja ta sięga nawet XV i XVI w., kiedy przez teren LSR przebiegały ważne szlaki handlowe łączące ten region z Rusią i Zachodem Europy. Ważne jest to, aby wspomóc inicjatywy, które przywrócą tę tradycję jako atrakcję turystyczną obszaru i pozarolnicze źródło dochodów dla mieszkańców.

Mocną stroną obszaru LSR jest organizacja wielu imprez kulturalnych i sportowych o randze regionalnej, ponadregionalnej i międzynarodowej, które promują region oraz rozwijają lokalną gospodarkę. Rolą LSR powinno być ich wspomaganie, aby nie znikły z mapy kulturalnej i sportowej województwa.

Mocną stroną obszaru LSR jest także stabilna liczba ludności i atrakcyjność tego obszaru jako miejsca osiedlenia się i zamieszkania dla osób z zewnątrz. Pozytywne jest zwłaszcza to, że w strukturze wiekowej mieszkańców dominują osoby w wieku produkcyjnym. Ważne jest, aby stworzyć lepsze warunki życia dla mieszkańców obszaru poprzez poprawę stanu obiektów o charakterze społeczno-kulturalnym i sportowym oraz warunki do działania na rzecz rozwoju regionu w organizacjach pozarządowych.

Problemem na obszarze LSR jest rozdrobnienie agrarne, które powoduje małą dochodowość rolnictwa i bezrobocie wśród rolników. Przy takiej strukturze rolnej założyć należy, że większość rolników poszukuje i poszukiwać będzie



Nad Wieprzem w Niebrzegowie w gminie Puławy



Fara w Końskowoli



Ośrodek rekreacyjno-sportowy w Rąbłowie

dotychczas, pozarolniczych źródeł dochodu. Do najważniejszych działalności pozarolniczych na wsi można zaliczyć agroturystykę (turystykę wiejską) i turystykę. Stąd konieczne jest podjęcie działań, które poprawiłyby na wsi stan infrastruktury turystycznej, rekreacyjnej i społeczno-kulturalnej. Należy wspomnieć, że wiele zabytkowych obiektów popada w ruinę. Ich zachowanie i wykorzystanie stanowi doskonałe narzędzie do budowania wizerunku obszarów wiejskich i rolniczych na poziomie lokalnym. Wraz z dbałością o odnowę tradycyjnych rzemiosł, kultury ludowej, obrzędowości i muzyki wymienione elementy dziedzictwa kulturowego przyczynią się do podkreślenia indywidualności i wyjątkowości obszaru LSR.

Problemem jest także nieatrakcyjny rynek pracy obszaru LGD. Wiąże się to z tym, że miejsca pracy mieszkańców z obszaru LSR skoncentrowane są w dużych miastach znajdujących się w pobliżu obszaru LSR (Puławy

i Lublin). Wskazane jest, aby coraz więcej miejsc pracy powstawało na obszarze LSR. I to mają spowodować przedsięwzięcia przewidziane w LSR.

Rozwój lokalny tego regionu powinien dokonywać się w oparciu o zasoby miejscowe, w szczególności przyrodniczo-krajobrazowe i kulturowe. Podstawą rozwoju obszaru LGD powinien być rosnący popyt na aktywny wypoczynek, dbałość o zdrowie, produkty lokalne i usługi. Aby to osiągnąć, konieczne jest pobudzanie aktywności mieszkańców wsi do podejmowania inicjatyw na rzecz rozwoju w tym zakresie, poprawę jakości życia na obszarze LGD i różnicowanie gospodarki wiejskiej, a także absorpcji innowacji wykorzystując współpracę z funkcjonującymi w kraju i zagranicą lokalnymi grupami działania. W tym kontekście uznając bogactwo walorów przyrodniczych i kulturowych obszaru LGD „Zielony Pierścień” określono wizję:

Obszar działania LGD „Zielony Pierścień” najatrakcyjniejszym i najbardziej rozpoznawalnym subregionem turystycznym Lubelszczyzny, przyjaznym dla gości i zapewniającym swoim mieszkańcom dobrobyt i satysfakcję z podejmowanych przedsięwzięć społecznych i gospodarczych

3. Lokalna Strategia Rozwoju

CELE I PRZEDSIĘWZIĘCIA LSR DLA LGD „ZIELONY PIERŚCIEŃ

Lokalna Strategia Rozwoju jest dokumentem strategicznym na lata 2009-2015 opracowanym i przyjętym przez Lokalną Grupę Działania „Zielony Pierścień” dla obszaru 11 gmin należących do LGD. Dokument ten definiuje misję LGD, wizję rozwoju obszaru oraz cele i przedsięwzięcia preferowane do wsparcia finansowego ze środków Unii Europejskiej w ramach Programu Rozwoju Obszarów

Wiejskich 2007-2013. Wszyscy wnioskodawcy, jak np. gminy, przedsiębiorcy, rolnicy, organizacje pozarządowe i inne uprawnione podmioty ze społeczności lokalnych objętych LSR, składając wnioski o pomoc finansową muszą uwzględnić cele i zakres wsparcia przyjęte w Strategii. Projekty, które nie będą zgodne ze Strategią, takiej pomocy nie otrzymają.

WIZJA:

MISJA LGD:

CEL OGÓLNY 1

Rozwój turystyki w oparciu o wykorzystanie zasobów przyrodniczo-krajobrazowych i kulturowych obszaru objętego LGD „Zielony Pierścień”

CEL OGÓLNY 2

Rozwój przedsiębiorczości na rzecz tworzenia pozarolniczych źródeł dochodu na obszarze LGD „Zielony Pierścień”

CEL SZCZEGÓŁOWY 1.1

Rozwój usług turystycznych

CEL SZCZEGÓŁOWY 1.2

Poprawa infrastruktury turystycznej i rekreacyjnej

CEL SZCZEGÓŁOWY 1.3

Promocja walorów turystycznych obszaru LGD

CEL SZCZEGÓŁOWY 2.1

Rozwój i promocja usług, rzemiosła oraz drobnej wytwórczości

CEL SZCZEGÓŁOWY 2.2

Promowanie lokalnych produktów

PRZEDSIĘWZIĘCIA

I. Tworzenie i rozwój produktów turystycznych integrujących obszar LGD Zielony Pierścień

II. Turystyka wiejska – nową ofertą turystyczną obszaru LGD Zielony Pierścień

III. Bądź przedsiębiorczy – wsparcie dla obecnych i przyszłych mikroprzedsiębiorców

IV. Lokalne produkty marką regionu

Harmonogram realizacji przedsięwzięć

PRZEDSIĘWZIĘCIE	Lata realizacji LSR						
	2009	2010	2011	2012	2013	2014	2015
I. Rozwój i promocja produktów turystycznych integrujących obszar LGD Zielony Pierścień							
II. Turystyka wiejska – nową ofertą turystyczną obszaru LGD Zielony Pierścień							
III. Bądź przedsiębiorczy – wsparcie dla obecnych i przyszłych mikroprzedsiębiorców							
IV. Lokalne produkty marką regionu							
V. Nowoczesna i funkcjonalna infrastruktura podstawą integracji i aktywności społecznej							
VI. Dziedzictwo kulturowe i historyczne bogactwem turystycznym obszaru „Zielonego Pierścienia”							
VII. Ochrona i promocja „Zielonego Pierścienia” – obszarów cennych pod względem przyrodniczym i krajobrazowym							
VIII. Akademia Inicjatyw Społecznych i Gospodarczych							
IX. Centrum Promocji Dobrych Praktyk w zakresie partnerstw i inicjatyw lokalnych							
Wdrażanie projektów współpracy							
Funkcjonowanie LGD							

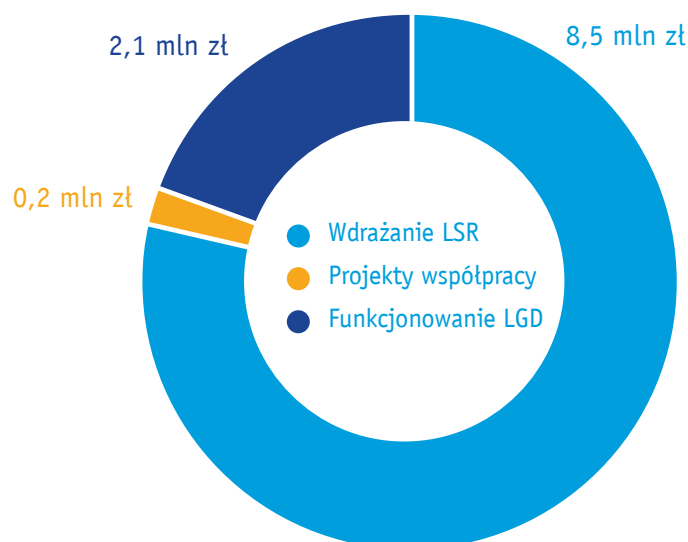
Obszar działania LGD „Zielony Pierścień” najatrakcyjniejszym i najbardziej rozpoznawalnym subregionem turystycznym Lubelszczyzny, przyjaznym dla gości i zapewniającym swoim mieszkańcom dobrobyt i satysfakcję z podejmowanych przedsięwzięć społecznych i gospodarczych

Tworzenie i umacnianie partnerstwa na rzecz poprawy jakości życia mieszkańców oraz rozwoju i promocji obszaru objętego działaniem LGD

CEL OGÓLNY 3 Poprawa jakości życia mieszkańców na obszarze LGD „Zielony Pierścień”			CEL OGÓLNY 4 Budowanie kapitału społecznego obszaru objętego LGD „Zielony Pierścień”		
CEL SZCZEGÓŁOWY 3.1	CEL SZCZEGÓŁOWY 3.2	CEL SZCZEGÓŁOWY 3.3	CEL SZCZEGÓŁOWY 4.1	CEL SZCZEGÓŁOWY 4.2	CEL SZCZEGÓŁOWY 4.3
Poprawa infrastruktury o funkcji publicznej, społeczno-kulturalnej, rekreacyjnej i sportowej	Zachowanie dziedzictwa kulturowego i historycznego społeczności lokalnych	Ochrona dziedzictwa przyrodniczego i działania proekologiczne	Wspieranie inicjatyw lokalnych na rzecz promocji lokalnych produktów, usług, kultury i sztuki	Działania edukacyjne i szkoleniowe pobudzające aktywność społeczną mieszkańców i organizacji na rzecz rozwoju lokalnego	Wspieranie i promocja działań na rzecz tworzenia partnerstw
V. Nowoczesna i funkcjonalna infrastruktura podstawą integracji i aktywności społecznej VI. Dziedzictwo kulturowe i historyczne bogactwem turystycznym obszaru „Zielonego Pierścienia” VII. Ochrona i promocja „Zielonego Pierścienia” – obszarów cennych pod względem przyrodniczym i krajobrazowym			VIII. Akademia Inicjatyw Społecznych i Gospodarczych IX. Centrum Promocji Dobrych Praktyk w zakresie partnerstw i inicjatyw lokalnych		

BUDŻET

Całkowity budżet dla LGD „Zielony Pierścień” na lata 2009-2015 dotyczący refundacji kosztów kwalifikowanych z PROW 2007-2013 wynosi łącznie **10.836.264 zł**, z tego **8.493.288 zł** na wdrażanie LSR, **219.654 zł** na wdrażanie projektów współpracy i **2.123.322 zł** na funkcjonowanie LGD, w tym **1.575.430 zł** na koszty bieżące (administracyjne) LGD.



Budżet LGD na lata 2009 – 2015 w podziale na działania i lata

Rok	Kategoria kosztu/wydatku	DZIAŁANIA OSI 4 LEADER					Razem 4.1/413
		4.1/413 Wdrażanie lokalnych strategii rozwoju					
		Różnicowanie w kierunku działalności nierolniczej	Tworzenie i rozwój mikro-przedsiębiorstw	Odnowa i rozwój wsi	Małe projekty		
2008-2009	całkowite	0	0	0	142.858	142.858	
	kwalifikowalne	0	0	0	142.858	142.858	
	do refundacji	0	0	0	100.000	100.000	
2010	całkowite	800.000	800.000	4.580.000	1.428.572	7.608.572	
	kwalifikowalne	800.000	800.000	4.580.000	1.428.572	7.608.572	
	do refundacji	400.000	400.000	3.434.598	1.000.000	5.234.598	
2011	całkowite	500.000	500.000	558.728	1.428.572	2.987.300	
	kwalifikowalne	500.000	500.000	558.728	1.428.572	2.987.300	
	do refundacji	250.000	250.000	419.046	1.000.000	1.919.046	
2012	całkowite	360.000	260.000	0	714.286	1.334.286	
	kwalifikowalne	360.000	260.000	0	714.286	1.334.286	
	do refundacji	180.000	130.000	0	500.000	810.000	
2013	całkowite	300.000	0	0	256.635	556.635	
	kwalifikowalne	300.000	0	0	256.635	556.635	
	do refundacji	150.000	0	0	179.644	329.644	
2014	całkowite	0	200.000	0	0	200.000	
	kwalifikowalne	0	200.000	0	0	200.000	
	do refundacji	0	100.000	0	0	100.000	
2015	całkowite	0	0	0	0	0	
	kwalifikowalne	0	0	0	0	0	
	do refundacji	0	0	0	0	0	
2008-2015	całkowite	1.960.000	1.760.000	5.138.728	3.970.923	12.829.651	
	kwalifikowalne	1.960.000	1.760.000	5.138.728	3.970.923	12.829.651	
	do refundacji	980.000	880.000	3.853.644	2.779.644	8.493.288	

Dane podstawowe określające maksymalny poziom refundacji dla LGD

Liczba mieszkańców LGD (stan na 31 grudzień 2006r.)	73.218 osób
Wdrażanie LSR (73.218 x 116 zł)	8.493.288 zł
Wdrażanie projektów współpracy (73.218 x 3 zł)	219.654 zł
Funkcjonowanie LGD (73.218 x 29 zł)	2.123.322 zł
w tym koszty bieżące (administracyjne)	1.575.430 zł
Całkowity budżet dla LGD 73.218 x 148 zł	10.836.264 zł

Alokacja środków na poszczególne działania w ramach wdrażania LSR

Różnicowanie w kierunku działalności nierolniczej	Tworzenie i rozwój mikro-przedsiębiorstw	Odnowa i rozwój wsi	Małe projekty	Razem
980.000,00 zł (11,54%)	880.000,00 zł (10,36%)	3.853.644,00 zł (45,37%)	2.779.644,00 zł (32,73%)	8.493.288 zł (100%)

DZIAŁANIA OSI 4 LEADER

4.21 Wdrażanie projektów współpracy		4.31 Funkcjonowanie lokalnej grupy działania			Razem OŚ 4	
Przygotowanie projektów współpracy	Realizacja projektów współpracy	Razem 4.21	Funkcjonowanie LGD (koszty bieżące)	Nabywanie umiejętności i aktywizacja		Razem 4.31
0	0	0	210.000	60.000	270.000	412.858
0	0	0	210.000	60.000	270.000	412.858
0	0	0	210.000	60.000	270.000	370.000
25.000	52.327	77.327	256.430	100.000	356.430	8.042.329
25.000	52.327	77.327	256.430	100.000	356.430	8.042.329
25.000	52.327	77.327	256.430	100.000	356.430	5.668.355
0	52.327	52.327	253.000	100.000	353.000	3.392.627
0	52.327	52.327	253.000	100.000	353.000	3.392.627
0	52.327	52.327	253.000	100.000	353.000	2.324.373
0	50.000	50.000	253.000	97.892	350.892	1.735.178
0	50.000	50.000	253.000	97.892	350.892	1.735.178
0	50.000	50.000	253.000	97.892	350.892	1.210.892
0	40.000	40.000	253.000	60.000	313.000	909.635
0	40.000	40.000	253.000	60.000	313.000	909.635
0	40.000	40.000	253.000	60.000	313.000	682.644
0	0	0	200.000	90.000	290.000	490.000
0	0	0	200.000	90.000	290.000	490.000
0	0	0	200.000	90.000	290.000	390.000
0	0	0	150.000	40.000	190.000	190.000
0	0	0	150.000	40.000	190.000	190.000
0	0	0	150.000	40.000	190.000	190.000
25.000	194.654	219.654	1.575.430	547.892	2.123.322	15.172.627
25.000	194.654	219.654	1.575.430	547.892	2.123.322	15.172.627
25.000	194.654	219.654	1.575.430	547.892	2.123.322	10.836.264

CHARAKTERYSTYKA PRZEDSIĘWZIĘĆ

NUMER I NAZWA PRZEDSIĘWZIĘCIA:	I. Tworzenie i rozwój produktów turystycznych integrujących obszar LGD Zielony Pierścień
Beneficjenci – grupy docelowe:	Rolnicy, przedsiębiorcy, jednostki samorządu terytorialnego i ich jednostki organizacyjne, organizacje pozarządowe, mieszkańcy, kościoły lub inne związki wyznaniowe, LGD „Zielony Pierścień”
LISTA REKOMENDOWANYCH OPERACJI W RAMACH DZIAŁAŃ:	
Odnowa i rozwój wsi:	Preferowane będą operacje dotyczące inwestycji w zakresie: <ul style="list-style-type: none"> - budowy, przebudowy lub remontu infrastruktury turystycznej, obiektów sportowych, ścieżek rowerowych, szlaków pieszych, placów i miejsc rekreacji, - urzędzenia i porządkowania terenów zielonych i parków, - zagospodarowania zbiorników i cieków wodnych w celach turystycznych, - rewitalizacji zabytków i obiektów małej architektury oraz odnawianie lokalnych pomników historycznych i miejsc pamięci.
Różnicowanie w kierunku działalności nierolniczej:	Preferowane będą operacje dotyczące: usług turystycznych i agroturystycznych, rzemiosła i rękodzieła.
Tworzenie i rozwój mikroprzedsiębiorstw:	Preferowane będą operacje dotyczące: usług turystycznych, rzemiosła i rękodzieła.
Małe projekty:	Preferowane będą operacje dotyczące: <ul style="list-style-type: none"> - oznakowania małej infrastruktury turystycznej (w tym: punktów widokowych, miejsc wypoczynkowych, szlaków wodnych, szlaków rowerowych, szlaków konnych, ścieżek spacerowych lub dydaktycznych); - oznakowania cennego lokalnego dziedzictwa krajobrazowego i przyrodniczego; - oznakowania obiektów lokalnego dziedzictwa kulturowego i historycznego; - wykonania map, wydawnictw, folderów i witryn internetowych odnoszących się do historii, kultury oraz walorów turystycznych obszaru LSR; - budowy/odbudowy małej infrastruktury turystycznej, w szczególności punktów widokowych, miejsc wypoczynkowych i biwakowych, tras rowerowych, szlaków wodnych, szlaków konnych; - inwestycji służących utrzymaniu i kultywowaniu tradycyjnych zawodów i rzemiosła oraz inwestycji służących wspieraniu twórczości lokalnej lub ludowej; - renowacji, zabezpieczenia i oznakowania przydrożnych kapliczek, pomników przyrody oraz miejsc i budowli istotnych dla realizacji LSR wraz z uporządkowaniem terenu wokół tych miejsc;
Funkcjonowanie LGD, aktywizacja i nabywanie umiejętności:	Preferowane będą działania dotyczące: <ul style="list-style-type: none"> - szkoleń w zakresie promocji usług i produktów turystycznych, - informowania i doradztwa w zakresie przygotowania wniosku o pomoc finansową w ramach PROW 2007-2013; - wydawnictw i publikacji promujących walory turystyczne obszaru LSR.
Uzasadnienie	Szansą na rozwój turystyczny gmin objętych LGD „Zielony Pierścień” jest utworzenie i wypromowanie produktów turystycznych, które zaktywizują turystycznie cały obszar objęty LSR. Na analizowanym obszarze turystyka koncentruje się przede wszystkim w dwu punktach: Kazimierzu Dolnym i Nałęczowie. W niniejszym przedsięwzięciu w sposób nowatorski proponuje się zrównoważony rozwój turystyki wykorzystując unikatowe zasoby przyrodniczo-krajobrazowe i kulturowe całego obszaru działania LGD. Proponuje się tworzenie i rozwój produktów liniowych i sieciowych przy zaangażowaniu partnerów z sektora społecznego, gospodarczego i publicznego z gmin objętych LSR. Przedsięwzięcie to będzie stanowić istotny wkład w rozwój gospodarczy subregionu.

NUMER I NAZWA PRZEDSIĘWZIĘCIA:	II. Turystyka wiejska – nową ofertą turystyczną obszaru LGD Zielony Pierścień
Beneficjenci – grupy docelowe:	Rolnicy, przedsiębiorcy, jednostki samorządu terytorialnego i ich jednostki organizacyjne, organizacje pozarządowe, mieszkańcy, LGD „Zielony Pierścień”.
LISTA REKOMENDOWANYCH OPERACJI W RAMACH DZIAŁAŃ:	
Odnowa i rozwój wsi:	Preferowane będą operacje dotyczące inwestycji w zakresie: - kultywowania tradycji społeczności lokalnej oraz tradycyjnych zawodów.
Różnicowanie w kierunku działalności nierolniczej:	Preferowane będą operacje dotyczące: - usług agroturystycznych, rzemiosła i rękodzieła
Tworzenie i rozwój mikroprzedsiębiorstw:	Preferowane będą operacje dotyczące: usług turystycznych, rzemiosła i rękodzieła.
Małe projekty:	Preferowane będą operacje dotyczące - promocji lokalnej twórczości kulturalnej z wykorzystaniem lokalnego dziedzictwa (kulturowego, historycznego lub przyrodniczego); - kultywowania miejscowych tradycji, obrzędów i zwyczajów; - kultywowania tradycyjnych zawodów i rzemiosła; - utworzenie lub zmodernizowanie bazy informacji związanej z turystyką wiejską oraz stron internetowych, przygotowanie i wydanie folderów oraz innych publikacji informacyjnych dotyczących turystyki wiejskiej z obszaru LGD
Funkcjonowanie LGD, aktywizacja i nabywanie umiejętności:	Preferowane będą operacje dotyczące: - szkoleń w zakresie usług agroturystycznych i promocji produktów turystycznych; - wydawnictw promujących turystykę wiejską obszaru LSR.
Uzasadnienie	Turystyka wiejska najlepszy dla siebie czas ma jeszcze przed sobą. W Polsce jest wiele wsi, których mieszkańcy nie utrzymają się z samego rolnictwa, ale dodatkowo zarobkują na turystach. Taka sytuacja ma już miejsce na obszarze LGD „Zielony Pierścień”. Unia Europejska stawia na wielokierunkowość działań w gospodarstwach wiejskich. Turystyka wiejska, w tym agroturystyka jest kołem zamachowym takiego rozwoju i rodzi zapotrzebowanie na wiele różnych usług np. handlu, gastronomii, piekarni, masarni, wypożyczalni rowerów czy szkółek jeździeckich. Obszar objęty LSR cechuje się dużym potencjałem do rozwoju tego typu turystyki. Świadczą o tym walory przyrodniczo-krajobrazowe obszaru oraz bogata kultura ludowa. Z tego bogactwa korzystają mieszkańcy wsi tworząc gospodarstwa agroturystyczne. Ich liczba nie jest zbyt duża. Gospodarstwa agroturystyczne występują tylko w kilku miejscach na obszarze LGD „Zielony Pierścień”. Przyczyną tego jest brak środków mieszkańców na tworzenie i rozwój oferty agroturystycznej oraz właściwa promocja. Niniejsze przedsięwzięcie ma na celu wzmocnienie tej gałęzi turystyki na obszarze LGD.

NUMER I NAZWA PRZEDSIĘWZIĘCIA:	III. Bądź przedsiębiorczy – wsparcie dla obecnych i przyszłych mikroprzedsiębiorców
Beneficjenci – grupy docelowe:	Przedsiębiorcy i mieszkańcy z obszaru LSR, LGD „Zielony Pierścień”.
LISTA REKOMENDOWANYCH OPERACJI W RAMACH DZIAŁAŃ:	
Tworzenie i rozwój mikroprzedsiębiorstw:	Liczba operacji: min. 2 Preferowane będą operacje dotyczące: - usług turystycznych i okotourystycznych.
Aktywizacja i nabywanie umiejętności:	Liczba operacji: min. 3 Preferowane będą operacje dotyczące - szkoleń w zakresie utworzenia i prowadzenia mikroprzedsiębiorstw; - informowania o działaniach w zakresie promocji mikroprzedsiębiorczości na obszarze LGD
Uzasadnienie	Ludność wiejska z obszaru LGD z powodu niskich dochodów uzyskiwanych z gospodarstw rolnych poszukuje alternatywnych źródeł zarobkowania. Na obszarze objętym niniejszą LSR szansą jest turystyka oraz działalność okotourystyczna. Niniejsze przedsięwzięcie proponuje mieszkańcom z obszaru LGD szkolenia z zakresu założenia i prowadzenia własnej działalności gospodarczej oraz pobudzenie aktywności mieszkańców do poszukiwania źródeł dochodów. Natomiast dla osób już prowadzących działalność gospodarczą wsparcie finansowe na utworzenie dodatkowych miejsc pracy. Niniejsze przedsięwzięcie ma na celu wzmocnienie gospodarcze obszaru LSR.

NUMER I NAZWA PRZEDSIĘWZIĘCIA:	IV. Lokalne produkty marką regionu
Beneficjenci – grupy docelowe:	Przedsiębiorcy i mieszkańcy z obszaru LSR, organizacje pozarządowe, LGD „Zielony Pierścień”.
LISTA REKOMENDOWANYCH OPERACJI W RAMACH DZIAŁAŃ:	
Różnicowanie w kierunku działalności nierolniczej	Preferowane będą operacje dotyczące: - usług związanych z turystyką wiejską
Tworzenie i rozwój mikroprzedsiębiorstw:	Preferowane będą operacje dotyczące: - promocji i sprzedaży lokalnych produktów i usług
Małe projekty:	Preferowane będą operacje dotyczące - promocji lokalnej twórczości kulturalnej z wykorzystaniem lokalnego dziedzictwa (kulturowego, historycznego lub przyrodniczego); - inicjowania powstawania, przetwarzania lub wprowadzania na rynek produktów i usług opartych na lokalnych zasobach, tradycyjnych sektorach gospodarki lub lokalnym dziedzictwie, w tym kulturowym, historycznym lub przyrodniczym.
Aktywizacja i nabywanie umiejętności:	Preferowane będą operacje dotyczące: - szkoleń i informowania o działaniach w zakresie promocji mikroprzedsiębiorczości i usług na obszarze LGD
Uzasadnienie	Ludność wiejska z obszaru LGD z powodu niskich dochodów uzyskiwanych z gospodarstw rolnych szuka alternatywnych źródeł zarobkowania. Na obszarze objętym niniejszą LSR szansą jest turystyka oraz działalność okotourystyczna. Niniejsze przedsięwzięcie proponuje mieszkańcom z obszaru LGD szkolenia i warsztaty z zakresu wykorzystania w prowadzeniu działalności gospodarczej dziedzictwa kulturowego, produktów tradycyjnych i regionalnych oraz promowania i sprzedaży lokalnych produktów i usług. Niniejsze przedsięwzięcie ma na celu wzmocnienie gospodarcze obszaru LSR.

NUMER I NAZWA PRZEDSIĘWZIĘCIA:	V. Nowoczesna i funkcjonalna infrastruktura podstawą integracji i aktywności społecznej
Beneficjenci – grupy docelowe:	Rolnicy, przedsiębiorcy, jednostki samorządu terytorialnego i ich jednostki organizacyjne, organizacje pozarządowe, mieszkańcy, kościoły lub inne związki wyznaniowe, LGD „Zielony Pierścień”.
LISTA REKOMENDOWANYCH OPERACJI W RAMACH DZIAŁAŃ:	
Odnowa i rozwój wsi	Preferowane będą operacje dotyczące: - budowy, przebudowy, remontu lub wyposażenia obiektów pełniących funkcje publiczne, społeczno-kulturalne, rekreacyjne i sportowe, oraz służące propagowaniu i zachowaniu dziedzictwa historycznego, tradycji, sztuki oraz kultury obszaru LSR - kształtowania obszaru przestrzeni publicznej jak: rynki, place zabaw, centra miejscowości z obszaru LSR.
Małe projekty:	Preferowane będą operacje dotyczące - zakupu oprogramowania, urządzeń i sprzętu komputerowego (w tym urządzeń i sprzętu umożliwiającego dostęp do Internetu oraz zakup usługi dostępu do Internetu) i ich udostępnianie na potrzeby społeczności na obszarze LSR; - remontu lub wyposażenia świetlic; - odnowienia dachów lub elewacji zewnętrznych budynków wpisanych do rejestru zabytków lub objętych wojewódzka ewidencją zabytków.
Aktywizacja i nabywanie umiejętności:	Preferowane będą operacje dotyczące: - szkolenia i promocja w zakresie operacji objętych niniejszym przedsięwzięciem.
Uzasadnienie	Niniejsze przedsięwzięcie przyczyni się do poprawy jakości życia na obszarze objętym LSR przez zaspokojenie potrzeb społecznych i kulturalnych mieszkańców oraz do promowania obszaru LSR. Umożliwi rozwój tożsamości społeczności lokalnych, zachowanie dziedzictwa kulturowego i specyfiki obszaru LSR oraz wpłynie na wzrost atrakcyjności turystycznej i inwestycyjnej tego obszaru.



NUMER I NAZWA PRZEDSIĘWZIĘCIA:	VI. Dziedzictwo kulturowe i historyczne bogactwem turystycznym obszaru „Zielonego Pierścienia”
Beneficjenci – grupy docelowe:	Rolnicy, przedsiębiorcy, jednostki samorządu terytorialnego i ich jednostki organizacyjne, organizacje pozarządowe, mieszkańcy, kościoły lub inne związki wyznaniowe, LGD „Zielony Pierścień”.
Lista rekomendowanych operacji w ramach działań:	
Odnowa i rozwój wsi:	Preferowane będą operacje dotyczące: - budowy, przebudowy, remontu lub wyposażenia obiektów służących promocji obszarów wiejskich, w tym propagowaniu i zachowaniu dziedzictwa historycznego, tradycji, sztuki oraz kultury.
Małe projekty:	Preferowane będą operacje dotyczące - organizacji imprez kulturalnych, rekreacyjnych lub sportowych; - promocji lokalnej twórczości kulturalnej z wykorzystaniem lokalnego dziedzictwa (kulturowego, historycznego lub przyrodniczego); - kultywowania miejscowych tradycji, obrzędów i zwyczajów; - kultywowania tradycyjnych zawodów i rzemiosła;
Aktywizacja i nabywanie umiejętności:	Preferowane będą operacje dotyczące: - szkolenia i promocji w zakresie operacji objętych niniejszym przedsięwzięciem.
Uzasadnienie	Niniejsze przedsięwzięcie przyczyni się do poprawy jakości życia na obszarze objętym LSR przez zaspokojenie potrzeb społecznych i kulturalnych mieszkańców oraz do promowania obszaru LSR. Umożliwi rozwój tożsamości społeczności lokalnych, zachowanie dziedzictwa kulturowego i specyfiki obszaru LSR oraz wpłynie na wzrost atrakcyjności turystycznej.

NUMER I NAZWA PRZEDSIĘWZIĘCIA:	VII. Ochrona i promocja „Zielonego Pierścienia” – obszarów cennych pod względem przyrodniczym i krajobrazowym
Beneficjenci – grupy docelowe:	Rolnicy, przedsiębiorcy, jednostki samorządu terytorialnego i ich jednostki organizacyjne, organizacje pozarządowe, mieszkańcy, LGD „Zielony Pierścień”.
LISTA REKOMENDOWANYCH OPERACJI W RAMACH DZIAŁAŃ:	
Małe projekty:	Preferowane będą operacje dotyczące - zachowania, odtworzenia, zabezpieczenia lub oznakowania cennego lokalnego dziedzictwa krajobrazowego i przyrodniczego, w szczególności obszarów objętych poszczególnymi formami ochrony przyrody, w tym obszarów Natura 2000; - wykorzystania energii pochodzącej ze źródeł odnawialnych w celu poprawy warunków prowadzenia działalności kulturalnej lub gospodarczej, w tym rolniczej; - promowania postaw proekologicznych; - tworzenia, znakowania i promowania szlaków edukacyjnych o charakterze przyrodniczo-krajobrazowym.
Aktywizacja i nabywanie umiejętności:	Preferowane będą operacje dotyczące: - szkolenia i promocji w zakresie operacji objętych niniejszym przedsięwzięciem.
Uzasadnienie	Obszar objęty LSR stanowi obszar unikatowy pod względem walorów przyrodniczo-krajobrazowych. Znaczna jego część jest prawnie chroniona. Pod względem przyrodniczo-krajobrazowym do wyróżniających się obszarów należy Kazimierski Park Krajobrazowy z przełomem Wisły na wysokości Kazimierza Dolnego i Janowca, Pradolina Wieprza w północnej części obszaru LSR a także sieć wąwozów na obszarze LSR. Niniejsze przedsięwzięcie ma na celu ochronę oraz promocję najcenniejszych i najciekawszych terenów przyrodniczo-krajobrazowych obszaru LSR.

NUMER I NAZWA PRZEDSIĘWZIĘCIA:	VIII. Akademia Inicjatyw Społecznych i Gospodarczych
Beneficjenci – grupy docelowe:	LGD
LISTA REKOMENDOWANYCH OPERACJI W RAMACH DZIAŁAŃ:	
Projekty współpracy:	<p>Preferowane będą operacje dotyczące</p> <ul style="list-style-type: none"> - wizyt studyjnych zagranicznych i krajowych dotyczących doświadczeń w zakresie m.in. funkcjonowania LGD i wdrażania LSR, rozwoju i promocji turystyki wiejskiej - działań na rzecz promocji obszaru LGD
Funkcjonowanie LGD, aktywizacja i nabywanie umiejętności:	<p>Preferowane będą operacje dotyczące:</p> <ul style="list-style-type: none"> - szkoleń w zakresie objętym niniejszym przedsięwzięciem.
Uzasadnienie	<p>Leader jest podejściem przekrojowym, które ma przyczynić się do aktywizacji społeczności wiejskich poprzez włączenie partnerów społecznych i gospodarczych do planowania i wdrażania lokalnych inicjatyw. Niniejsze przedsięwzięcie zgodnie z założeniami Lidera ma przyczynić się do zaktywizowania lokalnej społeczności wokół wspólnych inicjatyw.</p> <p>Przedsięwzięcie obejmuje szkolenia oraz warsztaty w zakresie tworzenia partnerstw lokalnych, przygotowania i wdrażania lokalnych projektów oraz korzystanie z doświadczeń innych podmiotów, które osiągnęły sukces we wdrażaniu lokalnych inicjatyw.</p>

NUMER I NAZWA PRZEDSIĘWZIĘCIA:	IX. Centrum Promocji Dobrych Praktyk w zakresie partnerstw i inicjatyw lokalnych
Beneficjenci – grupy docelowe:	LGD
LISTA REKOMENDOWANYCH OPERACJI W RAMACH DZIAŁAŃ:	
Aktywizacja i nabywanie umiejętności:	<p>Preferowane będą operacje dotyczące:</p> <ul style="list-style-type: none"> - wykonania strony internetowej, publikacji, promocji
Uzasadnienie	<p>Przedsięwzięcie będzie promować przykłady najciekawszych i najskuteczniejszych operacji oraz inicjatyw, które pozytywnie wpłynęły na zmiany obszaru LGD. Przyjmujemy, że nic bardziej nie pobudza do działania jak dobry przykład.</p>



Rekonstrukcja bitwy w wykonaniu historycznej grupy rekonstrukcyjnej z gminy Żyrzyn



Jezioro Piskory w gminie Żyrzyn

PROCEDURA WYBORU OPERACJI – PROJEKTU

Projekty składane do Biura LGD przez wnioskodawców w odpowiedzi na ogłaszane konkursy będą rozpatrywane i oceniane pod względem zgodności z Lokalną Strategią Rozwoju tylko przez Radę. Jej członkowie nie będą mieli jednak zbyt dużej swobody w ocenie projektów. Muszą postępować zgodnie z obowiązującym Regulaminem, który przyjęty został przez Walne Zebranie Członków oraz lokalnymi kryteriami oceny wniosków przyjętymi w Strategii. Rozdział 9 Strategii, do którego odsyłamy, zawiera całą procedurę oceny wniosków, kryteria ich wyboru a także procedurę odwoławczą od decyzji Rady.

Przewodniczący Rady LGD niezwłocznie po zakończeniu naboru wniosków zwołuje posiedzenie informując o tym także na stronie internetowej LGD i na tablicy ogłoszeń w Biurze LGD. Członkowie Rady mają możliwość zapoznania się ze złożonymi projektami tylko w Biurze lub na posiedzeniu. Projekty nie mogą być więc ani kopiowane, ani wysyłane poza Biuro.

Przed rozpoczęciem oceny wniosków Przewodniczący Rady wzywa poszczególnych członków do złożenia tzw. *Deklaracji bezstronności*.

Zasada bezstronności

Członek Rady będzie musiał wyłączyć się z oceny tych projektów, których wnioskodawcy pozostają z nim w zależności służbowej lub rodzinnej. Taką informację na piśmie składa Przewodniczącemu Rady.

Ocena zgodności projektu z LSR

Pierwszym etapem oceny projektów przez członków Rady jest ocena zgodności projektu z Lokalną Strategią Rozwoju (LSR). Oceny tej dokonuje się na piśmie na specjalnym formularzu. Projekt uznaje się za zgodny z LSR, jeśli większość członków Rady stwierdzi, że projekt przyczyni się do osiągnięcia przynajmniej jednego celu ogólnego i jednego celu szczegółowego strategii oraz będzie zgodny z przynajmniej jednym przedsięwzięciem planowanym w tej strategii.

Ocena projektu według lokalnych kryteriów

Wszystkie projekty, które przeszły pierwszy etap oceny, oceniane są następnie według tzw. kryteriów lokalnych przyjętych przez LGD w strategii i otrzymują punkty. Projekty z każdej z czterech kategorii działań mają osobne kryteria oceny i inną maksymalną liczbę punktów jaką mogą otrzymać. Projekty z działania „Różni-

cowanie w kierunku działalności nierolniczej” oceniane będą według czterech kryteriów i maksymalnie mogą otrzymać po 11 pkt. Wnioski składane przez przedsiębiorców oceniane będą tylko według trzech kryteriów a maksymalna liczba punktów jaką każdy z nich może otrzymać nie może być większa niż 12. Wnioski składane w ramach „Odnowy wsi” będą oceniane też tylko według trzech kryteriów i maksymalnie każdy z nich może dostać 9 pkt. Najbardziej złożona będzie ocena tzw. „Małych projektów”, ponieważ w tym przypadku Rada będzie musiała ocenić je stosując pięć kryteriów. Najwięcej będzie można dostać 20 pkt.

Członkowie Rady przyznając punkty będą musieli tego dokonać na specjalnych formularzach (tzw. Karta oceny) oddzielnie dla każdego z czterech wyżej wymienionych działań. Na podstawie wypełnionych formularzy Przewodniczący Rady ogłasza wyniki głosowania i sporządza listę rankingową projektów wybranych do dofinansowania.

Lista rankingowa

Na najwyższych miejscach listy rankingowej w każdej z czterech kategorii działań znajdują się te projekty, które otrzymały najwięcej punktów. W przypadku projektów, które otrzymały tę samą liczbę punktów, o ich kolejności na liście rankingowej decydować będzie dodatkowe głosowanie Rady przez podniesienie ręki. Wyższe miejsce w rankingu będzie mieć ten projekt, który uzyska zwykłą większość głosów. Rada po ustaleniu listy rankingowej przekazuje wnioskodawcom informację o wynikach oceny na piśmie i na stronie internetowej LGD.

Można się odwołać

Każdy kto złożył projekt może odwołać się od rozstrzygnięcia Rady. Musi zrobić to na piśmie w ciągu 5 dni od otrzymania informacji od LGD o wynikach oceny projektów, ale nie później niż w ciągu 8 dni od ukazania się na stronie internetowej LGD listy rankingowej ustalonej przez Radę. Odwołanie musi zawierać zwięzłe zarzuty. Jeśli ktoś złoży odwołanie po terminie, to nie może liczyć na pobłażliwość Rady. Spóźnione odwołanie Rada musi pozostawić bez rozpatrzenia.

Rada rozpatruje odwołanie

Posiedzenie Rady w sprawie odwołania odbywa się nie później niż w 10 dniu licząc od dnia publikacji listy rankingowej. Jeśli większość członków Rady w głosowaniu przez podniesienie ręki uzna, że odwołanie jest zasadne, dokonuje

ponownej oceny projektu odwołującego się i to na tym samym posiedzeniu. Jeśli Rada uzna, że odwołanie jest niezasadne, wnioskodawca nie ma możliwości dalszego odwołania się i może liczyć tylko na kolejny nabór wniosków.

... i przekazuje zwycięskie wnioski dalej ...

Rada po ustaleniu ostatecznej listy rankingowej projektów po procedurze odwoławczej przekazuje tę listę wraz z wnioskami do Urzędu Marszałkowskiego Województwa Lubelskiego

go w przypadku małych projektów i projektów z „Odnowy wsi” a pozostałe projekty do Lubelskiego Oddziału Agencji Restrukturyzacji i Modernizacji Rolnictwa w Lublinie. Te dwie instytucje sprawdzają czy rekomendowane przez LGD projekty zostały przygotowane poprawnie pod względem formalnym i czy są zgodne z obowiązującymi przepisami dotyczącymi wdrażania Programu Rozwoju Obszarów Wiejskich na lata 2007-2013.

Rada LGD rozpoczyna swoją pracę według tej samej procedury w kolejnych naborach projektów ogłaszanych przez LGD.

Lista lokalnych kryteriów oceny operacji

Działanie: Różnicowanie w kierunku działalności nierolniczej			
NAZWA KRYTERIUM	OPIS KRYTERIUM	WAGA	PUNKTACJA
Operacja wykorzystuje lokalne zasoby kulturowe, historyczne lub przyrodnicze	Preferuje się operacje dotyczące rzemiosła i rękodzielnictwa oraz usług turystycznych.	4	1 pkt – Tak 0 pkt – Nie
Doświadczenie Wnioskodawcy	Preferuje się Wnioskodawców mających doświadczenie w realizacji projektów ze środków UE.	2	1 pkt – Tak 0 pkt – Nie
Wysokość wnioskowanej pomocy.	Preferowane są operacje, w których Wnioskodawca ubiega się o jak najniższe dofinansowanie w ramach PROW 2007-2013.	2	0 pkt – wnioskowana kwota dofinansowania z PROW wynosi 50% kosztów kwalifikowanych operacji, 1 pkt – wnioskowana kwota dofinansowania z PROW wynosi poniżej 50% i do 40% kosztów kwalifikowanych operacji 2 pkt – wnioskowana kwota dofinansowania z PROW wynosi poniżej 40% kosztów kwalifikowanych operacji
Nowe miejsca pracy	Preferowane są operacje, które spowodują utworzenie nowych miejsc pracy w przeliczeniu na pełne etaty średnioroczne.	1	1 pkt – Tak (co najmniej 1 miejsce pracy) 0 pkt – Nie tworzy miejsca pracy
Maksymalna liczba punktów - 11			

Działanie: Tworzenie i rozwój mikroprzedsiębiorstw			
NAZWA KRYTERIUM	OPIS KRYTERIUM	WAGA	PUNKTACJA
Nowe miejsca pracy	Preferowane są operacje, które spowodują utworzenie nowych miejsc pracy w przeliczeniu na pełne etaty średnioroczne.	3	1 pkt – co najmniej 2 miejsca pracy 0 pkt – 1 miejsce pracy
Wysokość wnioskowanej pomocy.	Preferowane są operacje, w których Wnioskodawca ubiega się o jak najniższe dofinansowanie w ramach PROW 2007-2013.	3	0 pkt – wnioskowana kwota dofinansowania z PROW wynosi 50% kosztów kwalifikowanych operacji, 1 pkt – wnioskowana kwota dofinansowania z PROW wynosi poniżej 50% i do 40% kosztów kwalifikowanych operacji 2 pkt – wnioskowana kwota dofinansowania z PROW wynosi poniżej 40% kosztów kwalifikowanych operacji
Staż w prowadzonej działalności gospodarczej	Preferowane są operacje przewidujące rozpoczęcie działalności gospodarczej.	1	3 pkt – zaczyna działalność 2 pkt – działa do 1 roku 1 pkt – działa powyżej 1 roku
Maksymalna liczba punktów – 12 pkt			

Działanie: Odnowa i rozwój wsi

NAZWA KRYTERIUM	OPIS KRYTERIUM	WAGA	PUNKTACJA
Rodzaj operacji	Preferowane są operacje, które w istotny sposób przyczyniają się do rozwoju obszaru LSR. W szczególności dotyczy to turystyki, rekreacji oraz sfery kultury.	1	3 pkt – infrastruktura turystyczna i obiekty rekreacyjno-sportowe; 2 pkt – obiekty o funkcji społeczno-kulturalnej; 1 pkt – zagospodarowanie centrum miejscowości; 0 pkt – Inne
Wysokość wnioskowanej pomocy.	Preferowane są operacje, w których Wnioskodawca ubiega się o jak najniższe dofinansowanie w ramach PROW 2007-2013.	2	0 pkt – wnioskowana kwota dofinansowania z PROW wynosi 75% kosztów kwalifikowanych operacji, 1 pkt – wnioskowana kwota dofinansowania z PROW wynosi poniżej 75% i do 70% kosztów kwalifikowanych operacji 2 pkt – wnioskowana kwota dofinansowania z PROW wynosi poniżej 70% kosztów kwalifikowanych operacji
Doświadczenie Wnioskodawcy	Preferuje się Wnioskodawców mających doświadczenie w realizacji projektów ze środków UE.	2	1 pkt – Tak 0 pkt – Nie
Maksymalna liczba punktów – 9 pkt			

Działanie: Małe projekty

NAZWA KRYTERIUM	OPIS KRYTERIUM	WAGA	PUNKTACJA
Rodzaj operacji	Preferowane są operacje, które w istotny sposób przyczyniają się do rozwoju obszaru LSR. W szczególności dotyczy to turystyki i rekreacji oraz sfery kultury. Preferowane są operacje dotyczące tworzenia lub modernizowania bazy informacji turystycznej oraz stron internetowych, publikacji folderów oraz innych publikacji informacyjnych dotyczących obszaru objętego LSR a zwłaszcza zintegrowanych produktów turystycznych; budowy, odbudowy lub oznakowania małej infrastruktury turystycznej (np. punktów widokowych, miejsc wypoczynkowych lub biwakowych, tras narciarskich, szlaków wodnych, rowerowych, konnych, ścieżek spacerowych lub dydaktycznych); zachowania, odtworzenia, zabezpieczenia lub oznakowania cennego lokalnego dziedzictwa krajobrazowego i przyrodniczego a w szczególności obszarów objętych formami ochrony przyrody; odbudowy albo odnowienia lub oznakowania obiektów małej architektury objętych ewidencją zabytków; remont lub wyposażenie i oznakowanie muzeów lub innych obiektów prezentujących dziedzictwo historyczne, kulturowe lub przyrodnicze (np. przydrożnych kapliczek, pomników przyrody). Preferuje się operacje dotyczące lokalnej twórczości kulturalnej i artystycznej, organizacji imprez kulturalnych i rekreacyjnych opartych na zasobach lokalnych lub dziedzictwie kulturowym i historycznym obszaru LSR z wykorzystaniem lokalnych zespołów oraz twórczości; zakupu strojów, eksponatów i wyposażenia dla zespołów artystycznych, folklorystycznych oraz innych grup kulturowych miejscowe tradycje i zwyczaje; inwestycji służących utrzymaniu i kultywowaniu tradycyjnych zawodów i rzemiosła (np. remont lub wykonanie obiektów lub pomieszczeń dla potrzeb tradycyjnych zawodów lub rzemiosła wraz z zakupem niezbędnego wyposażenia); zakupu wyposażenia świetlic wiejskich i ich remont z wykorzystaniem do podtrzymywania lokalnej kultury i twórczości artystycznej.	1	5 pkt – dotyczy małej infrastruktury turystyczno-rekreacyjnej i zabytkowej; 4 pkt - imprezy kulturalne i rekreacyjno-sportowe oraz wyposażenie dla zespołów artystycznych, folklorystycznych i innych grup kultywujących miejscowe tradycje i zwyczaje 3 pkt – dotyczy informacji turystycznej; 2 pkt – dotyczy obszarów objętych formami ochrony przyrody; 1 pkt – remont lub wyposażenie muzeów, świetlic wiejskich lub innych obiektów prezentujących dziedzictwo historyczne, kulturowe, przyrodnicze lub zanikające zawody i rzemiosło; 0 pkt – inne.
Zaangażowanie społeczności lokalnej w realizację operacji	Preferuje się operacje, które angażują mieszkańców. Wnioskodawca powinien w opisie projektu wskazać, że projekt będzie realizował we współpracy z innymi partnerami (osobami, podmiotami, organizacjami) oraz powinna być określona rola tej współpracy.	2	Operacja jest realizowana z udziałem co najmniej 1 partnera: 1 pkt – Tak 0 pkt – Nie
Miejsce realizacji operacji	Preferuje się operacje, które faktycznie będą realizowane na obszarze więcej niż jednej gminy obszaru LSR. Aby w tym kryterium operacja otrzymała punkty, miejsce jej realizacji musi być przynajmniej w 2 gminach. Np. jeśli operacja dotyczy imprezy kulturalnej, która odbywa się w jednej lub dwu miejscowościach tej samej gminy to w punktacji otrzymuje ona 0 pkt. Natomiast jeśli ta operacja ma miejsce przynajmniej w dwu miejscowościach, ale położonych na terenie dwu gmin to otrzyma ona 1 pkt. Inne przykłady, w których operacje otrzymują punkty w tym kryterium: wykonanie lub/i oznakowanie szlaku turystycznego przebiegającego przynajmniej przez 2 gminy; wydawnictwa (foldery, książki itp.) dotyczą przynajmniej 2 gmin itp.	2	Operacja jest realizowana na obszarze: 2 pkt – więcej niż 2 gmin z obszaru LSR 1 pkt – 2 gmin z obszaru LSR 0 pkt – 1 gminy z obszaru LSR
Członkostwo w LGD „Zielony Pierścień”	Preferowane są operacje, w których Wnioskodawca jest członkiem LGD lub innych organizacji społecznych działających na obszarze LSR będących członkami LGD.	2	2 pkt – wnioskodawca jest członkiem LGD 1 pkt – wnioskodawca jest członkiem innej organizacji społecznej z obszaru LSR 0 pkt – Nie
Doświadczenie Wnioskodawcy	Preferuje się Wnioskodawców mających doświadczenie w realizacji projektów ze środków UE .	2	1 pkt – Tak 0 pkt – Nie
Maksymalna liczba punktów – 20 pkt			

Ważne strony internetowe:

www.ec.europa.eu/agriculture/rurdev/enrd

www.minrol.gov.pl

www.arimr.gov.pl

www.lubelskie.pl

www.prow.lubelskie.pl

www.leaderpolska.pl

www.mf.gov.pl

www.mrr.gov.pl



Biuro LGD „Zielony Pierścień”

ul. St. Żeromskiego 1, 24-150 Nałęczów

e-mail: lgd@zielonypierscien.pl

tel./fax +48 81 50 16 140

tel. +48 81 50 16 141

www.zielonypierscien.pl

Publikacja bezpłatna.

Wydawnictwo współfinansowane ze środków Unii Europejskiej
w ramach Działania 4.31 Funkcjonowanie Lokalnej Grupy Działania,
Oś IV LEADER Programu Rozwoju Obszarów Wiejskich na lata 2007-2013